

CONVENI 2026 – AJUNTAMENT DE LLÍRIA AMB EL SAHARA

MILLORA DE LES CONDICIONS DE VIDA DE LA POBLACIÓ SAHRAUÍ VÍCTIMES D'ESCLAT DE MINES Projecte Salut & Cistelles Fase V - 2026

Aquesta iniciativa de cooperació internacional, liderada per l'ONG Sàhara Lliure Paterna i l'Ajuntament de Llíria, busca millorar el benestar i la nutrició dels refugiats sahrauís víctimes de mines antipersona en un context d'emergència cronicada als campaments de Tinduf (Algèria), dividit per un mur militar de 2.720 km.

L'Amença i l'Impacte Humà



El Mur Militar i les Mines

Una estructura de 2.720 km amb milions de mines antipersona que amenacen la població civil.



1.000 - 1.200 Persones Beneficiades

Impacte directe i indirecte en famílies vulnerables i víctimes ateses per l'associació ASAVIM.



Alineació amb l'Agenda 2030

El projecte compleix 7 ODS: 1 (Pobresa), 2, 3, 5, 10, 16 i 17 (Aliances).

Ajuda Directa i Equipament



Seguretat Alimentària i Higiene

Distribució de 160 cistelles d'aliments per a 800 persones i 1.000 bolquers per a adults.



Millora de l'Autonomia Domèstica

Enviament d'aparells essencials com frigorífics, rentadores i olles de pressió per millorar la vida diària.

Recursos Materials (Detall de l'equipament previst)

Tipus d'Equipament	Quantitat
Frigorífics (400L) i Rentadores (12kg)	14 unitats de cada
Ventiladors d'aigua (85L)	10 unitats
Olles de pressió (7L)	30 unitats



Compromís Institucional Sòlid

Finançament compartit entre l'Ajuntament de Llíria (80%) i l'ONG Sàhara Lliure Paterna (20%).

PROJECTE COOPERACIÓ SÀHARA LLIURE PATERNA 2026 - -
AJUNTAMENT LLIRIA

INDEX DEL PROJECTE

1.- Entitat que presenta el projecte	3
2.- Ajuntament de Llíria, entitat col.laboradora.....	5
3.- Contrapart local	6
4.- Context Històric	8
5.- Mapes de localització	16
6.- Desenvolupament Fase V.....	18
7.- Matriu lògica d'intervenció	27
8.- Població beneficiària	28
9.- Cronograma	30
10.- Justificació i viabilitat del projecte	31
11.- Seguiment i avaluació del projecte	32
12.- Perspectiva de gènere	32
13.- Part econòmica	34
14.-ODS i Agenda 2030: en línia amb el projecte	37

1.-DESCRIPCIÓ DE L'ASSOCIACIÓ QUE PRESENTA EL PROJECTE

El nostre col·lectiu, anomenat **ONG Sàhara Lliure Paterna**, és una organització no governamental situada a la Plaça de l'Estació s/n de Paterna (46980). El seu CIF és G97417703. Va ser fundada el 10 d'octubre de 2003 i està inscrita en el Registre Provincial amb el número CV-01-036285-V-2003 i en el Registre Local de Paterna amb el número 265.

L'organització està formada per 94 persones sòcies, així com per voluntariat que col·labora de manera puntual en moments d'increment d'activitat o durant campanyes específiques. Entre els seus objectius prioritaris destaca la promoció de la solidaritat amb el poble sahrauí.

ONG Sàhara Lliure Paterna té un doble propòsit. D'una banda, pretén millorar les condicions de vida de la població refugiada sahrauí, així com de la població que viu al Sàhara Occidental, actualment sota ocupació marroquina. D'altra banda, des de la seua creació l'any 2003, treballa per donar resposta a les necessitats de planificació, gestió i implementació d'ajudes sanitàries dirigides a la població sahrauí, especialment aquelles impulsades des del País Valencià.

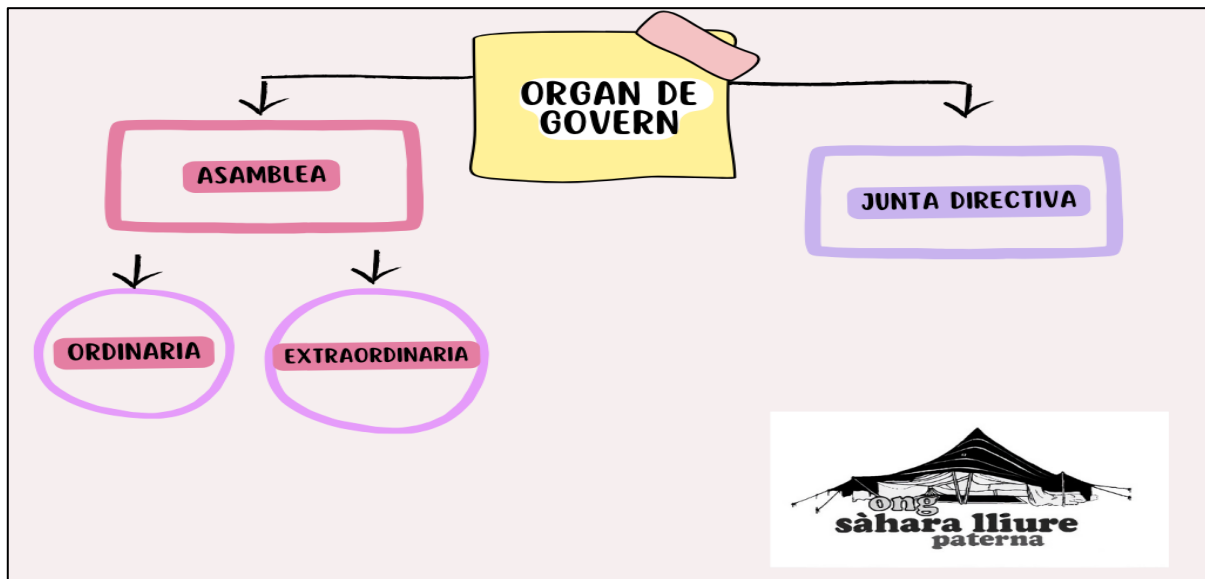
La crisi econòmica i la pandèmia van afectar el moviment associatiu pro sahrauí del País Valencià. Actualment, aquest està format per sis associacions a la província de València i dues més a Castelló. En total, les nou entitats es coordinen a través de MOVAPS (Moviment Valencià d'Ajuda al Poble Sahrauí).

Les activitats que desenvolupa Sàhara Lliure Paterna es divideixen en dos grans àmbits:

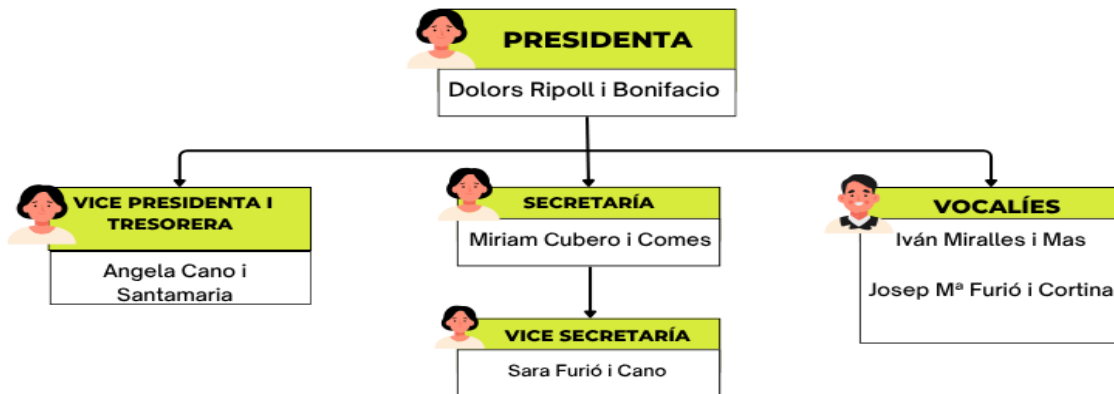
1. Programes de sensibilització social, que inclouen l'organització i/o participació en xarrades, col·loquis, exposicions i altres activitats divulgatives.
2. Projectes de cooperació al desenvolupament i d'ajuda d'emergència, així com el programa d'acollida infantil "Vacances en Pau".

Finalment, Sàhara Lliure Paterna es regeix pels seus estatuts i compta amb una assemblea de socis i un consell executiu encarregat de la gestió de l'entitat.

PROJECTE COOPERACIÓ SÀHARA LLIURE PATERNA 2026 - - AJUNTAMENT LLIRIA



ORGANIGRAMA SAHARA LLIURE PATERNA



Aprovat en Asambleu General, desembre 2025

PROJECTE COOPERACIÓ SÀHARA LLIURE PATERNA 2026 - - AJUNTAMENT LLIRIA

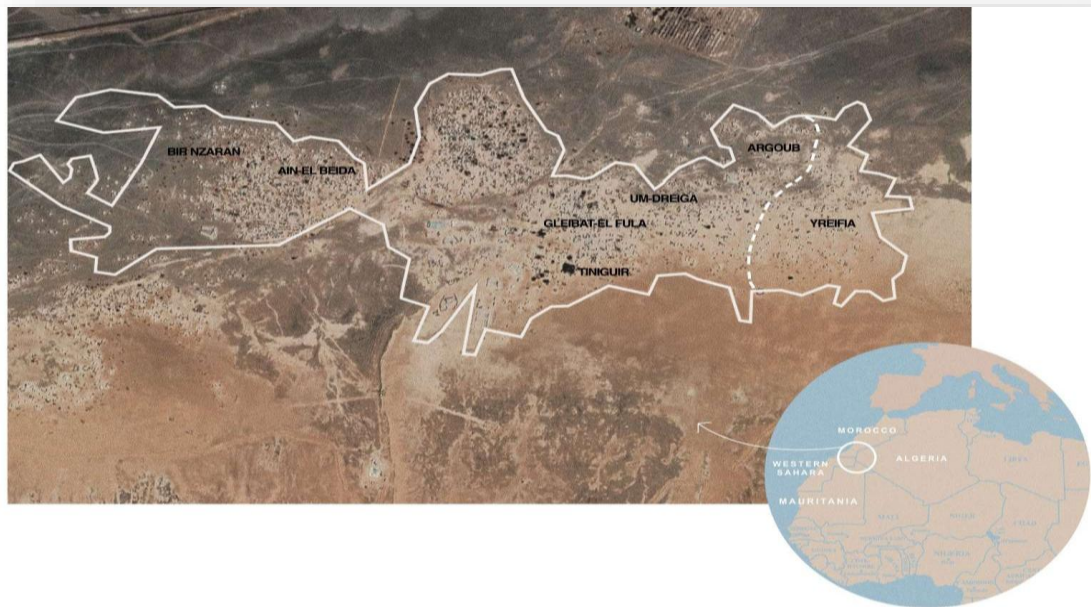
2.- AJUNTAMENT DE LLIRIA – ENTITAT COL.LABORADORA

L'any 2018, l'Ajuntament de Lliria va signar un agermanament amb la daira de Tinguir, a la wilaya de Dajla, que es va consolidar formalment al desembre del mateix any durant un viatge als campaments. En aquell moment, es va celebrar una trobada institucional entre representants de l'Ajuntament de Lliria i l'alcalde de la daira.

Aquell mateix any també es va dur a terme un projecte que consistia a apropar l'esport del bàsquet als campaments, esport emblemàtic a Lliria. La iniciativa va resultar tot un èxit, malgrat que aquest esport no estava gaire arrelat als campaments.

Des de l'any 2021, s'està desenvolupant un projecte de salut i distribució de cistelles bàsiques destinat a la població més desfavorida dels campaments. El primer any es va centrar en col·lectius vulnerables, com dones i població infantil, i des de 2022 s'adreça a persones afectades per l'explosió de mines per a donar visibilitat de les mines antipersones.

Enguany, es continua en la línia de treball dels anys anteriors amb la posada en marxa de la fase V del projecte.



3.- CONTRAPART LOCAL: MLRS- ASAVIM

Tots els projectes d'Ajuda Humanitària i de Cooperació que s'hi desenvolupen compten necessàriament amb la col·laboració d'alguna institució pública de la República Àrab Sahrauí Democràtica (RASD).

En aquest context, la institució clau en la gestió de l'ajuda humanitària és la Mitja Lluna Roja Sahrauí (MLRS), organisme responsable de la recepció, coordinació i distribució de tota l'ajuda que arriba als campaments, ja siga a través de projectes de cooperació internacional o de caravanes solidàries d'ajuda humanitària.

Una vegada rebuts i registrats, els materials i productes són classificats i distribuïts per la MLRS segons la seua naturalesa. Els recursos no alimentaris es deriven a les institucions competents per a la seua gestió específica, mentre que els aliments es reparteixen directament a la població a través dels magatzems situats a les diferents wilayes, seguint criteris de planificació i equitat. Aquest procés es realitza amb el suport i el seguiment de les ONG promotores dels projectes.

Històricament, la Mitja Lluna Roja Sahrauí es va constituir el 26 de novembre de 1975, en el context de l'inici del conflicte i l'èxode de la població sahrauí, inspirant-se en els principis de les Convencions de Ginebra i del Moviment Internacional de la Creu Roja i de la Mitja Lluna Roja. Els seus estatuts es van aprovar el 12 d'octubre de 1976, establint com a objectiu fonamental prevenir i alleujar el patiment humà sense cap tipus de discriminació per raó de raça, religió, classe o ideologia política.

Cal destacar que el context prolongat de refugi i dependència de l'ajuda internacional ha condicionat notablement la capacitat operativa de la MLRS, que ha hagut d'adaptar les seues funcions a una situació d'emergència cronificada.

Segons els seus estatuts, les principals línies d'actuació de la MLRS en aquest context són:

- Avaluar les necessitats alimentàries i bàsiques de la població refugiada, amb especial atenció als col·lectius més vulnerables.
- Gestionar la recepció, emmagatzematge i distribució de l'ajuda humanitària.
- Participar en mecanismes nacionals i internacionals de coordinació i avaluació de l'ajuda.
- Col·laborar amb els serveis sanitaris en situacions d'emergència o conflicte.
- Impulsar programes de prevenció i educació sanitària.
- Promoure la formació de personal voluntari i socorristes.
- Difondre els principis humanitaris del moviment de la Creu Roja i la Mitja Lluna Roja, especialment entre la joventut.

PROJECTE COOPERACIÓ SÀHARA LLIURE PATERNA 2026 - - AJUNTAMENT LLIRIA

- Donar suport al Comitè Internacional de la Creu Roja (CICR) en les seues missions.
- Contribuir a la prevenció d'epidèmies i a la promoció de la salut comunitària.
- Fomentar la formació en higiene i primers auxilis.
- Coordinar-se amb entitats donants en tasques d'avaluació i seguiment dels projectes.

Dins de l'àmbit de l'ajuda humanitària, es distingeixen dues grans categories: productes alimentaris i productes no alimentaris, cadascun amb circuits de distribució diferenciats.

Pel que fa als projectes de cooperació al desenvolupament, la principal contrapart institucional és el **Ministeri de Cooperació de la RASD**, que actua com a òrgan de coordinació i validació dels projectes, amb l'objectiu d'evitar duplicitats i optimitzar recursos, tot i que aquesta tasca no sempre resulta senzilla.

A més, el treball sobre el terreny es realitza en estreta col·laboració amb les autoritats locals, com ara alcaldes de daïres, governs de wilayes i les respectives direccions de cooperació, garantint així una intervenció més directa i adaptada a les necessitats reals de la població. Igualment, es manté un contacte constant amb la base social, amb l'objectiu d'assegurar que l'ajuda arriba de manera efectiva a les persones destinatàries.

En relació amb col·lectius específics, destaca el treball de l'Associació Sahrauí de Víctimes de Mines (ASAVIM), fundada el 22 d'octubre de 2005 i amb seu a Rabuni, el campament administratiu de la RASD. Aquesta entitat naix a partir de l'experiència directa de les víctimes i té com a objectiu principal donar suport a les persones afectades per mines antipersona i restes explosives de guerra, tant als campaments de refugiats com als territoris alliberats.

ASAVIM es vital per al nostre projecte. Desenvolupa tasques de registre, assistència i inclusió social de les víctimes, i compta amb una base de dades pròpia —iniciada amb el suport de l'organització internacional Action on Armed Violence (AOAV)— que permet conèixer amb detall la situació de les persones afectades. Des de 2012, impulsa un cens exhaustiu mitjançant qüestionaris detallats que recullen informació sobre edat, gènere, tipus de lesions, capacitat laboral i interessos personals.

Daha Bulahi es el nostre col·laborador en els campaments.

Els seus principals eixos de treball són:

- Suport psicològic i social a les víctimes.
- Promoció de l'ocupació i la inclusió socioeconòmica.
- Sensibilització i difusió, tant a nivell local com internacional, sobre els efectes devastadors de les mines.

4.- CONTEXT HISTORIC DEL SAHARA OCCIDENTAL

4.1. Antecedents i marc històric

El context geopolític i històric del Sàhara Occidental resulta determinant per a la comprensió de la situació actual de la població sahrauí i, en conseqüència, per al disseny i execució d'intervencions de cooperació i ajuda humanitària en la regió.

El territori del Sàhara Occidental, antiga colònia espanyola, va ser delimitat jurídicament a través d'acords internacionals franco-espanyols signats entre 1900 i 1912, en el marc del repartiment colonial del nord d'Àfrica. Espanya va exercir la seua administració efectiva sobre el territori des de 1885 fins a 1975, moment en què es produeix la seua retirada en un context marcat per la pressió internacional descolonitzadora, la inestabilitat política interna i l'emergència de moviments d'alliberament nacional.

En aquest escenari, l'any 1973 es crea el Front Popular per a l'Alliberament de Saguía el-Hamra i Río de Oro (Front Polisario), que es configura com a actor polític i militar representatiu del poble sahrauí en la seua reivindicació del dret d'autodeterminació.

El procés de descolonització es veu interromput amb la signatura dels Acords de Madrid (1975), mitjançant els quals Espanya transfereix l'administració del territori al Marroc i Mauritània, sense la celebració prèvia d'un referèndum d'autodeterminació. Paral·lelament, la denominada Marxa Verda impulsa l'entrada massiva de població civil i forces militars marroquines al territori, donant lloc a un conflicte armat i a una crisi de desplaçament forçós de gran magnitud.



Figura 1: Fugida cap a l'exili de la població sahrauí, 1975

PROJECTE COOPERACIÓ SÀHARA LLIURE PATERNA 2026 - - AJUNTAMENT LLIRIA

Com a conseqüència directa, una part significativa de la població sahrauí es veu obligada a desplaçar-se cap al sud-oest d'Algèria, establint-se en campaments de refugiats a la regió de Tinduf.

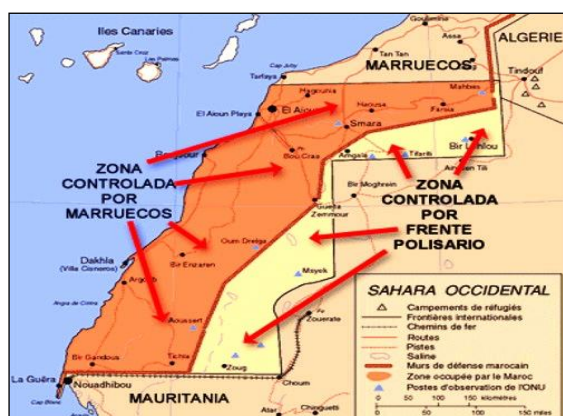
En aquest context, el Front Polisario proclama en 1976 la República Àrab Sahrauí Democràtica (RASD), configurant una estructura institucional en l'exili que administra els campaments i coordina serveis bàsics amb el suport d'organismes internacionals i entitats de cooperació.

El conflicte armat entre el Regne del Marroc i el Front Polisario es prolonga fins a 1991, any en què s'estableix un alto el foc sota els auspicis de les Nacions Unides. Aquest acord inclou la previsió d'un referèndum d'autodeterminació, així com la creació de la Missió de les Nacions Unides per al Referèndum del Sàhara Occidental (MINURSO), encarregada de supervisar el cessament de les hostilitats i d'organitzar el procés electoral.

No obstant això, les discrepàncies persistents entre les parts respecte al cens electoral han impedit la celebració efectiva del referèndum, mantenint el conflicte en una situació de bloqueig prolongat.

Actualment, el territori del Sàhara Occidental es troba dividit de facto. El Marroc exerceix el control administratiu i militar sobre la major part del territori, incloent-hi les principals àrees urbanes i zones amb recursos estratègics, protegides per un sistema defensiu conegut com a "mur", amb una extensió superior als 2.700 km. Per la seua banda, el Front Polisario controla una franja interior del territori, així com els campaments de població refugiada situats a Algèria.

La població sahrauí refugiada viu en condicions d'alta vulnerabilitat estructural, caracteritzades per la inseguretat alimentària, la limitació d'accés a serveis bàsics i la dependència sostinguda de l'assistència internacional. Aquesta situació es veu agreujada per la prolongació del conflicte i la manca d'una solució política definitiva.



En aquest marc, les intervencions de cooperació i ajuda humanitària adquireixen un paper fonamental per a la cobertura de necessitats bàsiques, el reforç de la resiliència comunitària i la millora de les condicions de vida de la població beneficiària, especialment dels col·lectius en situació de major vulnerabilitat.

Figura 2: Mapa actual del territori controlat pel Marroc i pel Front Polisario

PROJECTE COOPERACIÓ SÀHARA LLIURE PATERNA 2026 - - AJUNTAMENT LLIRIA

4.2.- Anàlisi de la situació als *Campaments de Població Refugiada Sahrauí*

La vida sahrauí iniciada el 1975 arran de l'exili continua avui marcada per la permanència als campaments de refugiats situats a la Hammada algeriana. La població es distribueix en cinc campaments —Auserd, Smara, Dajla, El Aaiún i Bojador— a pocs quilòmetres de Tindouf, en un entorn extremadament àrid, aïllat i amb condicions climàtiques molt dures: calor intensa, tempestes de sorra i episodis irregulars de pluges torrencials. El que inicialment va ser una resposta d'emergència s'ha convertit, amb el temps, en un espai de supervivència prolongada, sovint percebut com una “presó de sorra”, sense perspectives clares de futur.

El conflicte polític continua encallat malgrat les diverses rondes de negociació, i les expectatives de resolució segueixen sent limitades el 2026. Tanmateix, en els darrers anys s'han produït canvis que afecten la vulnerabilitat social, l'economia i la cohesió interna dels campaments. L'envelliment progressiu de la població ha incrementat la presència de malalties cròniques, mentre que la joventut —molta d'ella formada a l'exterior— expressa frustració per la manca d'oportunitats laborals i de participació política.

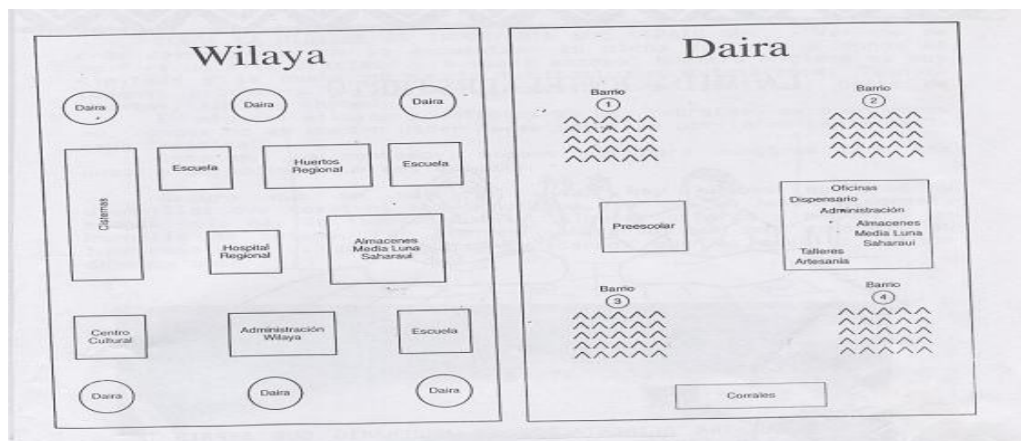
També s'observen transformacions en les relacions de gènere, amb una certa pèrdua del paper central que tradicionalment han tingut les dones en l'organització comunitària. Les limitacions de l'entorn i de la situació política restringeixen fortament les opcions econòmiques: tot i l'existència d'una economia informal, aquesta no genera ocupació suficient, fet que afavoreix la migració, especialment masculina, i incrementa la vulnerabilitat de col·lectius com famílies monoparentals, persones grans o amb malalties cròniques.

Paral·lelament, el Front Polisario manté una xarxa activa de relacions amb la diàspora sahrauí, especialment a Europa (amb presència destacada a Espanya i Itàlia), des d'on es canalitza suport humanitari i polític. Aquesta connexió exterior continua sent clau tant per a la supervivència dels campaments com per a la projecció internacional de la causa sahrauí.

Dades sociodemogràfiques i organitzatives

Els Campaments de Població Refugiada Sahrauí s'organitzen en cinc grans *wilayes* (províncies), cadascuna dividida en diverses *daires* (localitats), que al seu torn s'estructuren en barris. Aquest sistema administratiu permet articular la vida política i comunitària en un context d'exili prolongat.

PROJECTE COOPERACIÓ SÀHARA LLIURE PATERNA 2026 - - AJUNTAMENT LLIRIA



Els campaments disposen de dos centres d'educació secundària en règim d'internat, així com d'un nucli institucional on es concentra el govern sahrauí amb els seus ministeris i un hospital central de referència. A més, compten amb un centre de formació professional destacat, conegut com a "27 de Febrer", que té un paper clau en la capacitat tècnica i educativa de la població jove.

WILAYES I DAIRAS DELS CAMPAMENTS SAHRAUÍS

El Aaiún

Amgala · Dchera · Daora · Hagunia · Guelta · Bucraa

Dajla

Bir Enzarán · Ain Beida · Gleibat Efula · Um Dreiga · Argub · Yerefia · Tiniguir

Smara

Farsia · Mahbes · Bir Lehlu · Tifariti · Meheriz · Hausa · Chedería

Auserd

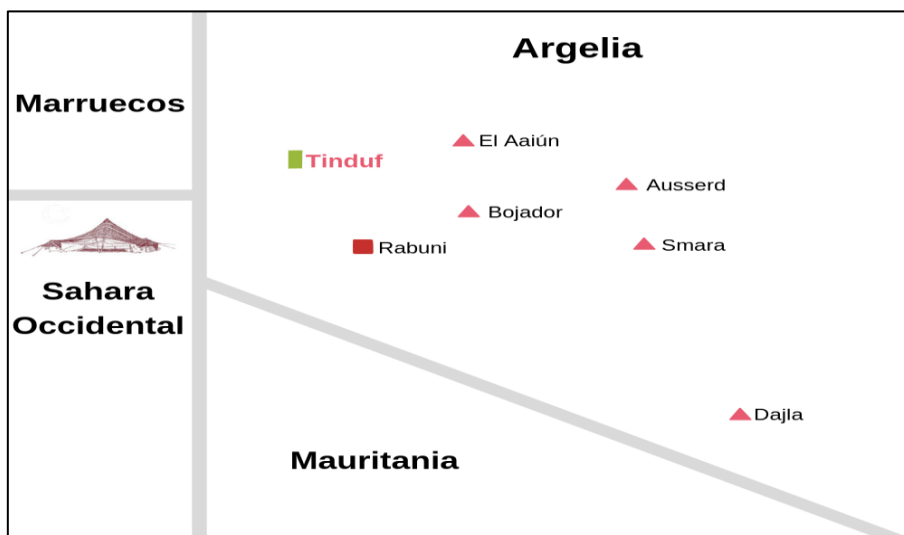
Zug · Miyec · Bir Ganduz · Lagüera · Tichla · Agüenit

Bojador

27 de Febrer · Agti · Lemsid

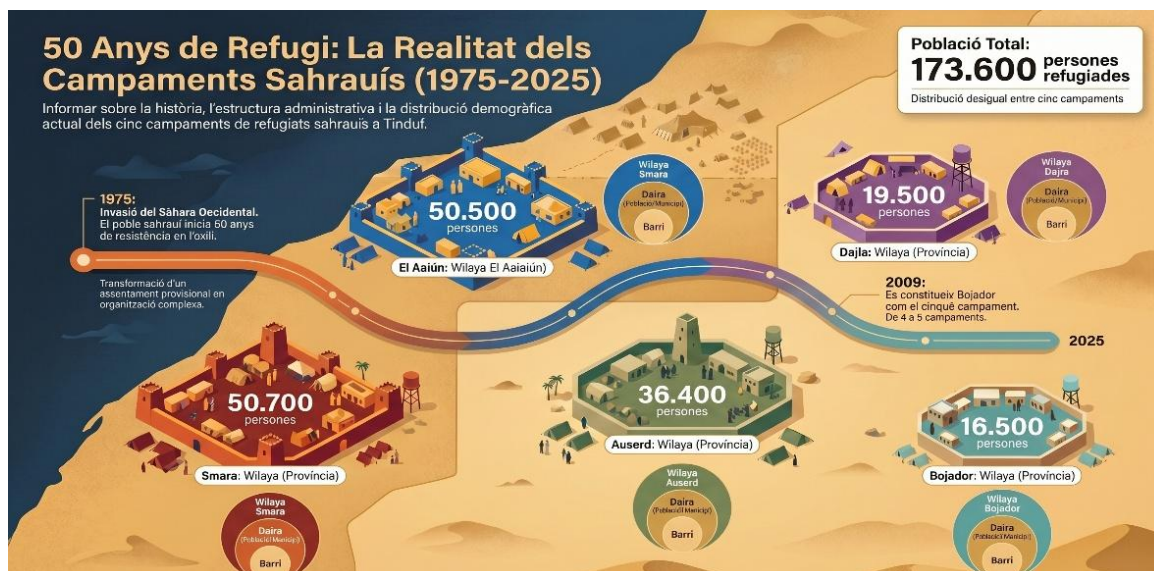
CENTRE	Rabuni	27 febrer	12 octubre	9 juny
ACTIVITAT	És on és troba el govern i els seus ministeris, així com un Hospital Central.	Centre de Formació professional	Escola secundària internat que alberga al voltant de 2.500 xiquets i xiquetes.	Escola secundària internat que alberga al voltant de 2.500 xiquets i xiquetes.

PROJECTE COOPERACIÓ SÀHARA LLIURE PATERNA 2026 - - AJUNTAMENT LLIRIA



Mapa actual de la distribució dels campaments de població refugiada Sahrauí.

La població refugiada sahrauí als campaments de Tindouf és d'aproximadament **173.600 persones**. Es distribueix de manera bastant equilibrada entre homes (51%) i dones (49%), i es concentra principalment en les wilayes de **Smara i El Aaiún**, que són les més poblades, seguides per Auserd, Dajla i Bojador.



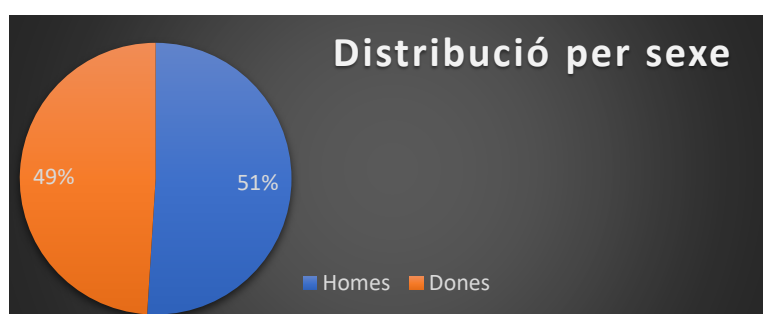
La població és majoritàriament jove-adulta, ja que el grup d'edat més nombrós és el de **18 a 49 anys**, mentre que els menors de 18 anys també representen una part important del conjunt, i la població major és menor en proporció.

En l'àmbit social i cultural, la llengua principal és l'àrab en la seua variant hasanía, amb l'espanyol com a segona llengua educativa. La religió predominant és l'islam, practicat de manera generalment tolerant.

PROJECTE COOPERACIÓ SÀHARA LLIURE PATERNA 2026 - - AJUNTAMENT LLIRIA

Des del punt de vista econòmic, les oportunitats laborals són molt limitades: només una petita part de la població treballa en l'administració o serveis comunitaris, mentre que l'economia informal, l'agricultura i la ramaderia tenen un pes molt reduït. Això afavoreix la migració temporal cap a països com Espanya o Mauritània, sovint per motius econòmics, educatius o sanitaris.

En conjunt, es tracta d'una població jove, amb forta cohesió social i cultural, però amb una alta dependència externa i poques oportunitats de desenvolupament dins dels campaments.



Distribució per edats

CAMP	SEXE	0-23	2-4	5-11	12-14	15-17	18-49	50-59	+60	TOTAL
		mesos	anys	anys	anys	anys	anys	anys	anys	
Auserd	H	1.000	1.100	2.500	900	700	9.100	1.200	2.000	18.500
	D	900	1.200	2.400	900	700	8.900	1.200	1.900	18.100
Bojador	H	500	700	1.100	500	500	3.700	600	1.000	8.600
	D	300	1.000	1.100	500	500	3.200	500	700	7.800
Dajla	H	300	1.100	1.100	500	500	4.500	700	1.300	10.000
	D	200	1.200	1.000	400	500	4.300	600	1.200	9.400
El Aaiún	H	1.500	1.600	3.900	1.600	1.400	11.500	1.600	2.800	25.900
	D	1.200	1.300	3.600	1.600	1.400	11.300	1.700	2.500	24.600
Smara	H	1.200	1.500	4.100	1.700	1.500	11.200	1.500	2.700	25.400
	D	1.400	1.800	3.900	1.700	1.600	10.900	1.600	2.400	25.300
TOTAL		8.500	12.500	24.700	10.300	9.300	78.600	11.200	18.500	173.600

PROJECTE COOPERACIÓ SÀHARA LLIURE PATERNA 2026 - - AJUNTAMENT LLIRIA

4.3.- Anàlisi de la situació als TTOO en el Sàhara Occidental.

A més de la població refugiada als campaments, és fonamental analitzar la situació als **Territoris Ocupats del Sàhara Occidental**, especialment la franja litoral sota control del Marroc. Des de l'èxode de 1975, una part significativa de la població sahrauí ha romàs en el territori, on el conflicte continua de manera quotidiana, sovint a través de formes de resistència civil no violenta a favor de l'autodeterminació.

Segons estimacions demogràfiques (no sempre verificables amb precisió), la població total rondaria les **620.000 persones**, amb una proporció aproximada d'un terç de colons marroquins. La distribució per sexe és lleugerament equilibrada, amb un lleu predomini masculí.



Situació social i drets humans

En aquests territoris, diversos informes i testimonis assenyalen un context marcat per restriccions de drets fonamentals, presència militar i control social intensiu. La població jove sahrauí té un paper destacat en la resistència, mitjançant manifestacions, activisme digital i periodisme independent per donar visibilitat a la situació.

Tanmateix, l'accés a drets bàsics com l'educació superior, l'atenció sanitària o la llibertat de moviment es veu sovint condicionat. També s'han denunciat casos d'assejament i vigilància sobre la població civil.

Control territorial i accés internacional

L'accés al territori per part d'observadors internacionals, periodistes o missions de drets humans està fortament restringit. Diversos casos recents d'expulsions o impediments d'entrada reflecteixen aquest control estricte sobre la informació i la presència exterior.

PROJECTE COOPERACIÓ SÀHARA LLIURE PATERNA 2026 - - AJUNTAMENT LLIRIA

Presos i repressió

Organitzacions de drets humans han denunciat l'existència de **persones sahrauís empresonades**, sovint en condicions allunyades de les seues famílies i sota processos judicials qüestionats per la seua manca de garanties.

Recursos naturals i economia

El territori ocupa una posició estratègica per la seua riquesa en recursos naturals: fosfats, recursos pesquers i possibles terres rares. Aquests recursos són explotats en gran part sota administració marroquina i amb participació d'empreses internacionals.

En l'àmbit agrícola, s'han desenvolupat explotacions intensives en determinades zones, especialment orientades a l'exportació i sustentades per sistemes de regadiu en un entorn àrid. Diverses veus han denunciat que aquest model pot formar part d'un procés d'espoli dels recursos del Sàhara Occidental, ja que l'ús de terres i aigua, així com els beneficis generats, no repercutirien de manera clara en la població sahrauí.

S'han denunciat també activitats com la pesca industrial en aigües del Sàhara Occidental o l'explotació de recursos que no revertirien de manera clara en la població sahrauí. Tot això es produeix en un context de disputa sobre la sobirania del territori i la seua legalitat internacional.

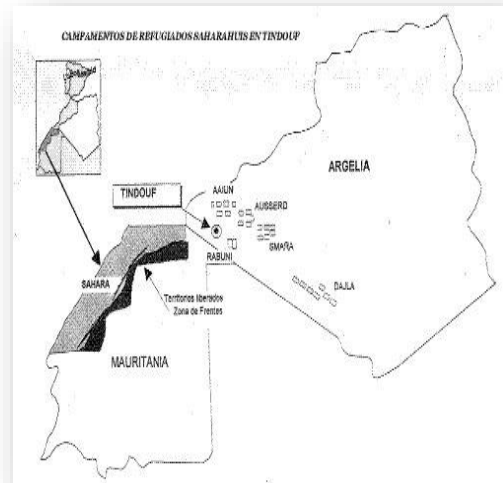
En el Sàhara Occidental, les energies renovables —especialment l'energia eòlica i solar— han adquirit una importància creixent en els últims anys per les condicions naturals favorables del territori (alta radiació solar i vents constants). S'han impulsat diversos projectes, principalment sota administració marroquina, amb participació d'empreses estrangeres. Diverses organitzacions i actors internacionals han denunciat que aquests projectes poden formar part d'un procés d'espoli dels recursos del territori. Argumenten que l'energia produïda sovint es destina a reforçar infraestructures o activitats econòmiques (com la mineria o l'agricultura intensiva) que no beneficien directament la població sahrauí, i que es duen a terme sense el seu consentiment explícit.

5.- MAPES GEOPOLÍTICS DEL SÀHARA OCCIDENTAL



Mapa 1

El mapa del Sàhara Occidental, de roig i damunt una xinxeta. El país que més frontera té amb ell, és Mauritània.



Mapa 2

Es veu la separació de la part ocupada i la part alliberada de l'interior. Aquesta separació és a través del mur de la vergonya.



Mapa 3

Representa el mur de 2720 km dalt a baix en la línia roja i que és completament minat.

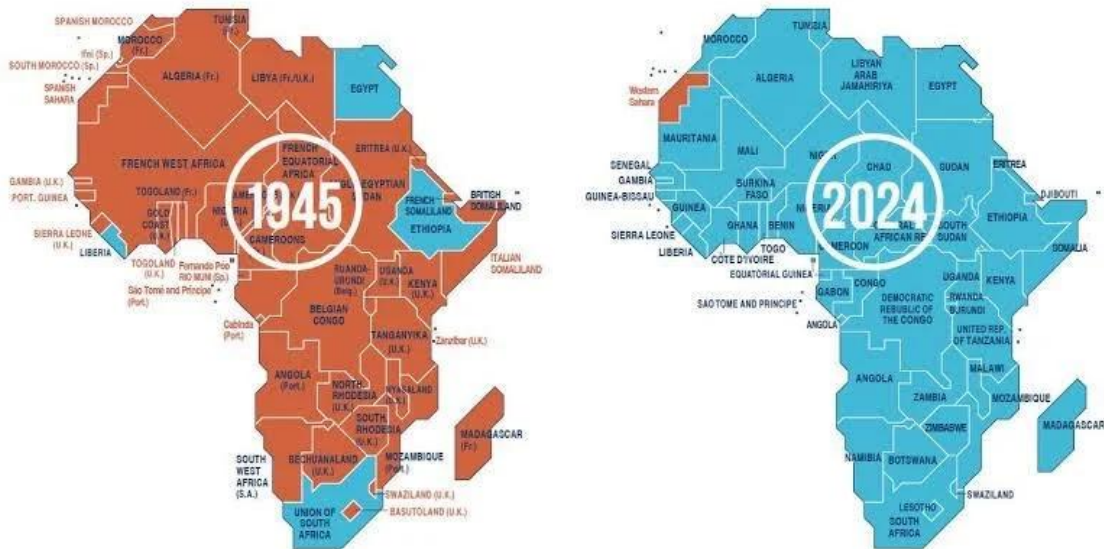
PROJECTE COOPERACIÓ SÀHARA LLIURE PATERNA 2026 - - AJUNTAMENT LLIRIA

Mapa 4

Localització dels campaments englobant el mapa del nord d'Àfrica.



Mapa 5 – Resultat de la no descolonització del Sàhara Occidental. És a data de hui, l'última colònia d'Àfrica. <https://ajudaalspobles.org/2025/03/23/la-ultima-colonia-en-africa-el-sahara-occidental-50-anos-despues/>



6.- FASE V SALUT I CISTELLES: DESENVOLUPAMENT DEL PROJECTE DE 2026

6.1. Evolució del projecte en els anys anteriors.

A continuació es presenta una comparativa de les aportacions i l'evolució del projecte "**Salut i Cistelles**" per al suport a les víctimes de mines sahrauís, finançat per l'Ajuntament de Llíria i executat per l'ONG Sàhara Lliure Paterna durant els anys 2023, 2024 i 2025.

Comparativa Econòmica (Subvencions i Pressupostos)

El projecte ha mantingut una línia de continuïtat incrementant el seu abast econòmic en les fases intermèdies:

- **2023 (Fase II):** Es va concedir i justificar una subvenció de **10.000 €**.
- **2024 (Fase III):** El projecte es va plantejar amb un pressupost total de **18.085,74 €**, sol·licitant a l'Ajuntament de Llíria el 80% de l'import (**14.468,59 €**).
- **2025 (Fase IV):** La memòria econòmica final reflecteix uns pagaments totals de **12.276,02 €** per a l'execució d'aquesta fase.

Evolució de les Aportacions Materials

L'ajuda ha passat de centrar-se en l'alimentació bàsica a incloure materials de mobilitat i una major quantitat d'electrodomèstics per a millorar l'autonomia de les víctimes.

- **A l'any 2023:** Les aportacions principals van ser **80 cistelles bàsiques** d'aliments, **9 tensiòmetres** i diversos electrodomèstics (frigorífics i rentadores).
- **A l'any 2024:** Es van preveure **100 cistelles nutricionals**, l'adquisició de **12 cadires de rodes** (8 amb seient i 4 amb badil), **20 tensiòmetres** i una gamma més àmplia d'estris de cuina com olles a pressió i paelles. També es van incloure ventiladors i calefactores per a mitigar les temperatures extremes.
- **A l'any 2025:** Es van lliurar **121 cistelles d'aliments** (distribuïdes en 3 lliuraments per a 40 famílies), **6 frigorífics**, **27 cuines de tres focs**, **10 rentadores**, **3 ventiladors**, **20 olles a pressió** i, com a novetat, **bolquers per a persones adultes**.

Població Beneficiària

L'impacte directe ha crescut progressivament al llarg de les fases:

PROJECTE COOPERACIÓ SÀHARA LLIURE PATERNA 2026 - - AJUNTAMENT LLIRIA

- **2023:** Es va treballar sobre un cens de **1.967 víctimes** de mines diagnosticades per l'associació ASAVIM, amb un enfocament especial en les famílies més vulnerables de les wilayes i del centre Màrtir Charif.
- **2024:** Es va mantenir l'objectiu de beneficiar a les prop de **1.800-1.900 persones** censades, prioritzant les dones afectades i la població infantil per la seua doble vulnerabilitat.
- **2025:** La fase IV va beneficiar directament **176 famílies** (aproximadament unes 800 persones), repartides entre les wilayes d'El Aaiún, Smara, Bojador, Auserd i el Centre de Víctimes Màrtir Charif.

6.2. Context del projecte (2026): mines antipersona i víctimes al Sàhara Occidental

El Sàhara Occidental continua sent un territori afectat per les conseqüències de la guerra iniciada amb la invasió marroquina de 1975. Un dels impactes més greus i persistents és la presència de **mines antipersona**, considerades una de les principals amenaces humanitàries del territori.

Aquestes mines han provocat víctimes des del primer moment del conflicte i han convertit àmplies zones del desert en espais altament perillosos. El Sàhara Occidental és considerat un dels territoris més minats del món, especialment a causa del mur militar construït per Marroc, que divideix el territori i concentra gran part d'aquest risc.

❖ Centre de Víctimes “Màrtir Cherif”

El **Centre de Víctimes “Màrtir Cherif”** té els seus orígens el 1978, quan es va crear als campaments de refugiats com una escola militar per atendre soldats ferits. Inicialment, la seua funció era la reinserció social i laboral dels combatents que no podien continuar en actiu.



A partir dels anys 90, amb el canvi del context del conflicte, el centre es reconverteix progressivament en un **centre d'acollida per a víctimes de mines antipersona i persones amb discapacitat derivada de la guerra.**

PROJECTE COOPERACIÓ SÀHARA LLIURE PATERNA 2026 - - AJUNTAMENT LLIRIA

El 2017 s'inaugura el **nou centre prop de Bojador (a uns 6 km)**, amb instal·lacions modernes i millor accessibles.



❖ Funcions i serveis del centre

El centre té com a objectiu principal garantir **dignitat i qualitat de vida** a les víctimes. Entre els serveis que ofereix destaquen:

- Allotjament i manutenció (menjar, aigua i electricitat)
- Atenció mèdica i rehabilitació
- Provisió de pròtesis i suport tècnic
- Suport a persones amb discapacitat greu
- Espais adaptats i millors condicions de vida

Les instal·lacions inclouen habitacions individuals i col·lectives, cuines, banys adaptats i equipaments com aire condicionat o calefacció, gràcies en part a la cooperació internacional (Creu Roja i ONG de diversos territoris, incloent Catalunya, Sevilla i el País Valencià).

❖ Equip i organització

El centre compta amb un equip sanitari i tècnic format per:

- Especialista en ortoprotèsica
- Fisioterapeuta (vinculat a l'hospital de Rabuni)
- Infermeria
- Metge de referència i equips mèdics itinerants

A nivell institucional, el centre col·labora amb:

- Ministeri de Cooperació
- Ministeri de Salut Pública
- Ministeri d'Agricultura
- Mitja Lluna Sahrauí

També hi participa l'associació sahrauí **Asavim**, junt amb ONG's i missions mèdiques internacionals.

PROJECTE COOPERACIÓ SÀHARA LLIURE PATERNA 2026 - - AJUNTAMENT LLIRIA

❖ **Impacte social i suport a les famílies**

Les víctimes de mines no són l'únic col·lectiu afectat: les seues famílies també es consideren **víctimes indirectes**, ja que pateixen conseqüències econòmiques, socials i emocionals.

Per això, el projecte inclou:

- Suport psicològic a víctimes i famílies
- Acompanyament social i formació comunitària
- Visites de professionals (metges i psicòlegs)
- Orientació per a una vida més autònoma al desert

❖ **Inserció laboral i autonomia econòmica**

Una de les principals dificultats és la pèrdua d'autonomia laboral de les víctimes. Per això, per a reduir l'exclusió i reforçar la independència econòmica, es promou en els campaments:

- Integració en activitats comunitàries
- Participació en cooperatives
- Microcrèdits i petits projectes econòmics
- Millora de la inclusió social

❖ **Sensibilització i difusió**

La difusió del problema de les mines antipersona és una part essencial del projecte.

S'impulsen accions com:

- Campanyes informatives i xarxes socials
- Xarrades a escoles i instituts dels campaments
- Activitats educatives i testimonis directes
- Conferències i actes de sensibilització a l'exterior

A nivell internacional, es busca donar visibilitat a una realitat sovint poc coneguda, tot destacant l'impacte humanitari del mur minat i del conflicte.

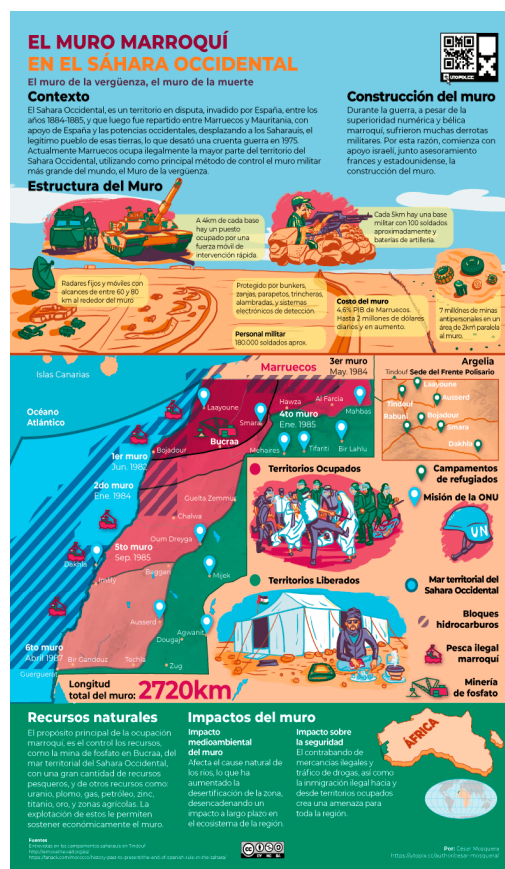
PROJECTE COOPERACIÓ SÀHARA LLIURE PATERNA 2026 - - AJUNTAMENT LLIRIA

6.3.- LOCALITZACIÓ DE LES MINES: ON, COM I PER QUÈ?

El conegut com a **mur marroquí** al Sàhara Occidental és una extensa estructura defensiva formada per diversos trams construïts a partir de 1980. Es considera un dels sistemes militars més grans del món, amb una llargada aproximada de **2.720 km**, i està fortament associat a la presència de **milions de mines antipersona** al seu voltant.

Objectiu del mur: La seua construcció respon principalment a

- Protegir les zones ocupades del Sàhara Occidental.
- Defensar recursos naturals estratègics (fosfats i pesca).
- Contindre les accions del Front Polisario.
- Separar les zones ocupades de les zones alliberades i els campaments de refugiats.



Mines antipersona: un problema persistente: S'estima que al llarg del mur hi ha milions de mines (les xifres varien segons les fonts), moltes d'elles sense localitzar o desplaçades pel temps i les condicions del desert.

Aquestes mines:

- Continuaran actives durant dècades.
- Es poden desplaçar amb les pluges i el vent.
- Suposen un risc constant fins i tot fora del seu punt original (incloent Mauritània o Mali en alguns casos).

PROJECTE COOPERACIÓ SÀHARA LLIURE PATERNA 2026 - - AJUNTAMENT LLIRIA

Impacte sobre la població

Les primeres víctimes solen ser:

- Pastors i població nòmada.
- Famílies que viuen a zones properes al mur o a zones alliberades.
- Refugiats que tornen temporalment a zones del desert.

Però també afecten:

- Animals de pastura i fauna del desert.
- Vehícles i persones en desplaçament.

Durant episodis de pluges, el perill augmenta perquè les mines poden ser arrossegades i reubicades de forma imprevisible.

Situació actual (2026)

Malgrat el pas del temps, el mur continua actiu i **les mines antipersona segueixen sent una amenaça directa per a la població sahrauí**, tant dins dels territoris ocupats com en zones properes als campaments.

El mur no és només una frontera militar, sinó un espai de risc humanitari permanent, on les mines continuen provocant víctimes dècades després de la seua col·locació.

EL “ADN” DE LES MINES ANTIPERSONA

1. Tipologia i característiques

Existeixen més de **340 models diferents de mines antipersona**, que es poden classificar segons:

- **Tecnologia:** mines “simples” i mines “intel·ligents”
- **Detectabilitat:** detectables i no detectables
- **Mode d'explosió:** per pressió, contacte o fragmentació

<u>Tipus de mina</u>	<u>Tipus de detonador</u>	<u>Fabricació</u>
VS - 50	A/P/C plàstic	Itàlia
M412-P5-SB-33	A/P/C plàstics	Portugal, España, Itàlia
M35	A/P/C plàstic	Anglaterra
M2	A/P de fragmentació	USA

PROJECTE COOPERACIÓ SÀHARA LLIURE PATERNA 2026 - - AJUNTAMENT LLIRIA

M15	A/P mineral	USA
M19	A/P/C plàstic	USA
PRBM3	A/P/C plàstic	Bèlgica
M453-SB81	A/P de fragmentació	Portugal, Itàlia

2. Producció mundial d'armes

- Al voltant de **100 empreses en més de 50 països** fabriquen mines.
- Es calcula una producció de **50.000 mines setmanals**.
- Això implica una nova mina cada pocs minuts a escala mundial.

Molts d'aquests països formen part d'agendes de pau (ODS), però la producció d'armes entra en contradicció amb l'**Objectiu 16: Pau, justícia i institucions sòlides**. En funció del percentatge trobem Itàlia encapçalant la llista, seguit de l'antic L'ex Soviètic, Bèlgica, Egipte, USA, França, Gran Bretanya i fins i tot Espanya. Altres països són l'antic l'ex Iugoslava, l'ex Txecoslovac, Grècia, Sud-Àfrica.



3. El cas d'Espanya

- Espanya ha estat entre els principals exportadors d'armes del món.
- En els últims anys ha augmentat significativament les exportacions militars.
- Tot i negar la venda de mines antipersona, s'ha confirmat exportació de material militar i vehicles.

4. Localització de les mines

Les mines són molt difícils de localitzar perquè:

- Poden quedar ocultes sota la sorra
- Es desplacen amb el vent i la pluja

PROJECTE COOPERACIÓ SÀHARA LLIURE PATERNA 2026 - - AJUNTAMENT LLIRIA

- No segueixen sempre patrons fixes

Les zones de major risc de presència de mines antipersona inclouen el mur militar i les àrees properes, les antigues bases militars, els camps de batalla, les rutes abandonades i també zones naturals com les pastures i els rius secs.



5. Desminatge: una tasca lenta i perillosa

Des de 2006 es fa la tasca de la recuperació del territori martiritzat per mines, en tal de netejar-ho.

La localització i desactivació de les mines, per si, és una tasca costosa econòmicament, ja que el procés de neutralitzar una mina pot costar una quantitat entre 200 i 620 euros.

Una superfície equivalent a un camp de futbol pot sembrar-se en una hora, però suposa 3 mesos de treball de desminatge. Per cada 5.000 mines neutralitzades 1 persona mor i 2 queden ferides. El cost diari pel Marroc, per a mantindre el mur amb més de 150000 soldats, és al voltant d'un milió d'euros al dia.

Pel que fa als resultats, s'han netejat milions de metres quadrats de territori i s'han destruït més de 23.000 artefactes explosius.

6. Organitzacions i treball al terreny

- ONG com **Action on Armed Violence (AOAV)** han liderat projectes de localització i desminatge.
- Equips locals treballen des de Tifariti, amb forta presència de dones.



PROJECTE COOPERACIÓ SÀHARA LLIURE PATERNA 2026 - - AJUNTAMENT LLIRIA

- Cada equip pot netejar aproximadament **50 m² al dia**.

El treball és perillós però essencial per recuperar territori segur i es fa de forma minuciosa.



7. Impacte social i ambiental

- Les mines afecten persones, animals i ecosistemes.
- Generen risc constant per a població civil i refugiada.
- Dificulten el desenvolupament i la mobilitat.
- Tenen un impacte ambiental prolongat.

8. Tractat d'Ottawa

El **Tractat d'Ottawa** és un acord internacional impulsat pel Canadà que té com a objectiu principal eliminar les mines antipersona. Aquest tractat prohibeix fabricar-les, utilitzar-les, emmagatzemar-les o transferir-les, ja que es consideren armes que continuen causant víctimes molt després dels conflictes.

Va ser signat el desembre de 1997 i va entrar en vigor el 1999, convertint-se en un dels acords més importants en matèria de desarmament humanitari.

Tot i això, no tots els països el van acceptar: alguns estats com els Estats Units, Rússia, Xina, Índia o el Marroc no el van ratificar, cosa que limita la seua eficàcia global. En canvi, altres actors com la RASD sí que el van signar, tot i no ser un estat reconegut internacionalment.

La no adhesió de determinats països, especialment en contextos de conflicte, es considera un obstacle important per avançar cap a l'eliminació total d'aquest tipus d'armes i per reforçar el compromís real amb la pau.

PROJECTE COOPERACIÓ SÀHARA LLIURE PATERNA 2026 - - AJUNTAMENT LLIRIA

- Aprovació: 1997 | Entrada en vigor: 1999
- Prohibeix: producció, ús i emmagatzematge de mines antipersona

✘ Països que no el van signar: EUA, Xina, Rússia, Índia, Marroc, entre altres.

Encara que la **RASD el va signar**, no té reconeixement internacional ple.

7.- MATRIU LOGICA D'INTERVENCIÓ: OBJECTIUS, RESULTATS, FFVV.

OBJECTIU GENERAL (OG)

OG1. Millorar les condicions de vida de la població refugiada sahrauí víctima de mines antipersona.

- **Indicador:**
En els 30 dies posteriors a l'execució del projecte, es constata una millora en la situació de la població vulnerable afectada per mines.
- **Fonts de verificació:**
Informes d'Asavim i documentació del projecte.
- **Hipòtesi:**
Es manté l'interès i la participació del govern de la RASD i de les entitats impulsores del projecte.

OBJECTIUS ESPECÍFICS (OE)

OE1. Complementar la cistella bàsica d'aliments per a famílies víctimes de mines.

- Indicador 1: Increment de la quantitat d'aliments disponibles a les llars vulnerables.

OE2. Millorar la qualitat nutricional de la dieta.

PROJECTE COOPERACIÓ SÀHARA LLIURE PATERNA 2026 - - AJUNTAMENT LLIRIA

- Indicador 2: Major diversificació d'aliments frescos i millor equilibri alimentari des del primer dia de distribució.

OE3. Millorar la salut física i mental del col·lectiu beneficiari.

- Indicador 3: Reducció aproximada del 20% de patologies relacionades amb la mala alimentació en 30 dies.

OE4. Facilitar materials higiènics (bolquers) i aparells elèctrics (rentadores, cuines, frigorífics...) i suport per a la vida al desert.

- Indicador 4 : Disponibilitat de materials que milloren la vida a les haimes

OE5. Afavorir la integració social i la millora de l'autoestima de les víctimes de mines.

- Indicador 5: Major participació en activitats comunitàries i millora del benestar emocional.

RESULTATS ESPERATS (R)

R1. Distribució de materials higiènics i aparells elèctrics

- Permet millorar les condicions i previndre malalties.

R2. Subministrament d'aliments frescos i reforç de la cistella bàsica.

- Millora de la qualitat nutricional de les famílies beneficiàries.

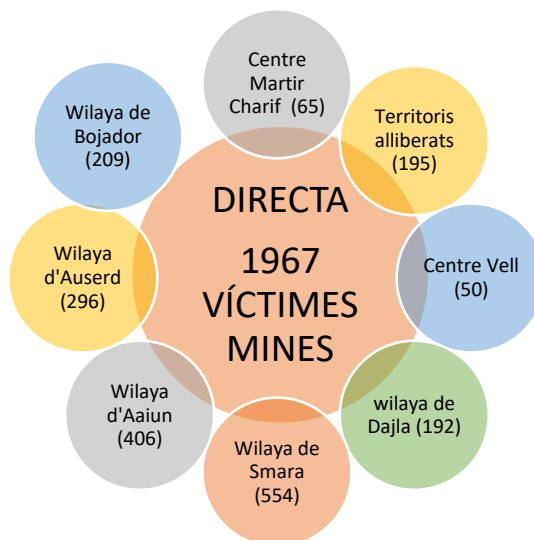
R3. Sensibilització de la població sobre la realitat de les víctimes de mines.

- Major consciència social dins dels campaments i a l'exterior.

MITJANS DE VERIFICACIÓ

- Reculls de premsa
- Fotografies de les activitats i entregues
- Articles i publicacions en xarxes socials
- Cunyetes de ràdio i televisió local

8.- POBLACIÓ BENEFICIÀRIA DIRECTA – VÍCTIMA MINES



El cens de l'associació Asavim indica un total de 1967 víctimes de mines a les que se li dona atenció. (dades de 2024)

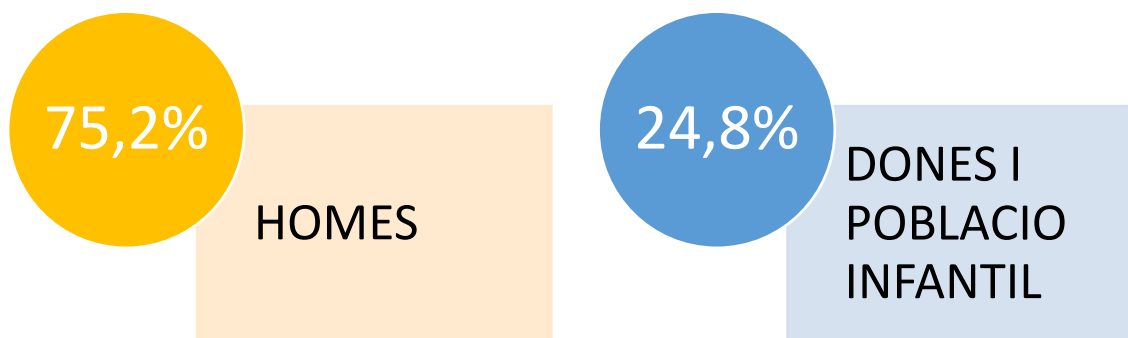
Les dades de la població víctima de mines als campaments sahrauís presenten diverses particularitats importants. En primer lloc, s'observa un desplaçament de persones des de la wilaya de l'Aaiún cap a Bojador, principalment per la manca de serveis bàsics com l'electricitat a l'Aaiún.

Després de l'inici del conflicte en 2020, moltes persones que vivien als territoris alliberats han tornat als campaments per motius de seguretat, ja que la zona s'ha convertit en un espai inestable i proper al front de batalla. Això ha provocat que les dades d'aquest territori es redistribuïsquen entre les diferents wilayes, especialment Aaiún i Bojador.

Pel que fa a les víctimes de mines, les més greus es troben al centre d'atenció principal, mentre que aquelles amb millor mobilitat reben assistència periòdica i estan distribuïdes pels campaments amb suport del col·lectiu Asavim.

Finalment, algunes persones majors han decidit romandre al centre antic Màrtir Cherif, una decisió que es respecta dins de la cultura comunitària sahrauí, on l'atenció a les persones i la seua voluntat té un paper molt important.

PROJECTE COOPERACIÓ SÀHARA LLIURE PATERNA 2026 - - AJUNTAMENT LLIRIA



Persones beneficiàries estimades amb l'actuació de Sahara Lliure Paterna i Ajuntament de Llíria.

El projecte té un impacte important tant directe (alimentació i necessitats bàsiques) com indirecte (millora de les condicions de vida de moltes famílies), beneficiant aproximadament **un miler de persones o més dins dels campaments sahrauís.**

- Benefici directe alimentari: ~ 800 persones
- Benefici específic (bolquers): 20–40 persones
- Benefici indirecte (electrodomèstics): 140–200 famílies
- Impacte total estimat del projecte: entre 1.000 i 1.200 persones aproximadament

1. Cistelles d'aliments

- **160 cistelles**
- Habitualment una cistella es destina a una família

Si calculem una mitjana de **5 persones per família:**
 $160 \times 5 = 800$ persones beneficiades

2. Bolquers per a adults

- 1.000 unitats

Si considerem ús per persones dependents (repartiment continu):
Aproximadament **20–40 persones adultes dependents** beneficiades durant un període de temps

3. Electrodomèstics i equipament

- 14 frigorífics
- 14 rentadores

PROJECTE COOPERACIÓ SÀHARA LLIURE PATERNA 2026 - - AJUNTAMENT LLIRIA

- 10 ventiladors d'aigua
- 30 olles de pressió

Benefici indirecte (ús comunitari/familiar):
Aproximadament **140–200 famílies** (ús compartit dels equips)

9.- CRONOGRAMA, ACTIVITATS I MATERIALS

MES	04	05	06	07	08	09	10	11	12
ACTIVITAT									
A1 – Disseny del projecte	X								
A2 – Presentació a l'Ajuntament de Llíria de la Fase V		X							
A3 – Repartiment de cistelles			X	X	X	X	X		
A4 – Repartiment d'electrodomèstics funcionals					X	X	X	X	
A5 – Bolquers: compra i repartiment			X	X	X	X	X	X	
A6 – Supervisió del projecte									X
A7 – Avaluació i justificació									X
A8 – Difusió del projecte		X				X			X

10- JUSTIFICACIÓ, VIABILITAT I EFECTE DEL PROJECTE

Els agents implicats en el projecte, com l'associació **Asavim**, compten amb una àmplia experiència i reconeixement en l'atenció a víctimes de mines antipersona. Les activitats de sensibilització que es realitzen als campaments són impartides directament per persones afectades, fet que afavoreix una major empatia i credibilitat en els testimonis.

La presència de diverses entitats a nivell estatal que treballen en aquest àmbit facilita la coordinació i la creació de sinergies, evitant la duplicació d'esforços i millorant l'eficiència de les intervencions de cooperació.

L'impacte del projecte és especialment positiu per a les víctimes i les seues famílies, ja que proporciona materials d'accessibilitat i cistelles bàsiques d'aliments, higiene i salut. A més, contribueix a millorar la detecció de noves víctimes i a reduir l'estigma social, afavorint que les persones afectades puguin demanar ajuda sense vergonya.

La situació de la població refugiada sahrauí és complexa i marcada per anys de dificultats, fet que justifica la intervenció conjunta d'organitzacions com **Sàhara Lliure Paterna** i institucions com l'Ajuntament de Lliria.

Finalment, aquest projecte s'alinea amb les prioritats del **V Pla Director de Cooperació de la Comunitat Valenciana**, que dona suport a actuacions en territoris com el Sàhara Occidental. L'objectiu final és contribuir a la dignitat i al dret del poble sahrauí a viure en pau i poder retornar, en el futur, a una situació de llibertat i estabilitat.

11.- SEGUIMENT I AVALUACIÓ DEL PROJECTE

El projecte té un sistema de seguiment participatiu entre els agents implicats. Per una banda Daha Bulahi, com a coordinador de l'associació Asavim i d'altra banda, l'ONG Sàhara Lliure Paterna, que s'encarregarà de demanar els informes i de supervisar que és realitzat tal i com s'ha quedat en el projecte. Amb la detecció d'errors que és puguin detectar, l'anàlisi servirà per a la subsanació. Com a ferramentes de seguiment, tindrien:

- Informes mensuals tècnics i financers
- Reunions amb el president d'Asavim i amb el president del Centre Màrtir Cherif.

PROJECTE COOPERACIÓ SÀHARA LLIURE PATERNA 2026 - - AJUNTAMENT LLIRIA

Prèviament al inici del projecte, s'ha contactat amb Daha Bulahi i ell ha dit les necessitats més prioritàries per a abordar el projecte aquest any i el pressupost s'ha fet en base a la major demanda de productes.

Com als anys enrere un companyi baixarà a supervisar la situació al desembre de 2026.

12.- PERSPECTIVA DE GÈNERE

Les dones sahrauís són actors clau en la supervivència i el desenvolupament dels campaments. El projecte reconeix el seu paper històric i actual, i integra una perspectiva de gènere que busca reduir desigualtats, millorar les condicions de vida i reforçar la seua autonomia dins d'un context de vulnerabilitat prolongada.

1. Paper històric de les dones sahrauís

Les dones sahrauís han tingut un paper fonamental en la construcció i organització dels campaments de refugiats des de 1975, quan molts homes es trobaven al front del conflicte. Elles van assumir el lideratge comunitari i van impulsar serveis bàsics com escoles, dispensaris i estructures socials.

En l'actualitat, aquesta responsabilitat es manté però de una altra manera: les dones continuen sostenint gran part de la vida quotidiana als campaments, garantint la supervivència de les famílies i l'organització social en un context d'exili prolongat.

2. Impacte de les mines en les dones

Les mines antipersona tenen un impacte específic i profund en les dones:

- Afecten la seua salut física, incloent discapacitats i dolor crònic.
- Generen conseqüències en la salut mental i emocional.
- Alteren el rol familiar tradicional de cures i sosteniment de la llar.

En molts casos, les dones i filles han d'assumir noves responsabilitats, abandonant estudis o projectes personals per substituir les tasques de la persona afectada.

A més, la discapacitat femenina sovint comporta una major exclusió social en comparació amb la masculina, amb conseqüències també en l'àmbit matrimonial i comunitari.

L'impacte no és només individual, sinó també familiar i generacional, afectant mares, germanes i filles.

3. Enfocament del projecte

PROJECTE COOPERACIÓ SÀHARA LLIURE PATERNA 2026 - - AJUNTAMENT LLIRIA

El projecte incorpora una perspectiva de gènere clara, prioritzant:

- L'atenció a dones víctimes de mines i les seues famílies.
- La distribució d'ajuda alimentària i materials d'accessibilitat.
- El suport a l'autonomia i la inclusió social i econòmica.

L'objectiu és reduir la vulnerabilitat i reforçar la dignitat i la independència de les dones afectades.

4. Transformació social i noves generacions

En els últims anys, ha emergit una nova generació de dones sahrauís amb més formació i participació en espais polítics i socials. Aquestes dones impulsen:



- Cooperatives i projectes comunitaris
- Espais de participació juvenil i femenina
- Reivindicació de drets i major representació institucional

Aquest procés conviu amb estructures tradicionals, generant una evolució progressiva del paper de la dona dins la societat sahrauí.

5. Desigualtats i reptes

Malgrat els avanços, encara existeixen desigualtats importants:

- Limitacions en l'accés a oportunitats educatives i laborals
- Menor visibilitat en alguns espais institucionals
- Sobrecàrrega de treball de cures dins les famílies

Les dones i la infància són els col·lectius més afectats per les condicions de vida als campaments.

6. Visió de gènere i solidaritat

La transformació social no es concep des d'un model únic, sinó respectant els processos propis de cada cultura. La perspectiva de gènere del projecte aposta per la **sororitat, el respecte i la cooperació internacional**, evitant imposicions externes.

L'objectiu és acompanyar i reforçar les dinàmiques internes de canvi, reconeixent el paper central de les dones sahrauís en la construcció del seu futur.

13- PART ECONÓMICA DEL PROJECTE

Recursos humans

- 10 voluntaris a l'associació (gestió i suport general)
 - 2 tècnics de projecte (formulació, seguiment i justificació)
 - 10 voluntaris als campaments (sensibilització i repartiment)
 - 1 persona de supervisió i coordinació als campaments
- En total, el projecte mobilitza **23 persones**, amb una combinació de perfils tècnics i voluntariat local i internacional.

Recursos tècnics

- 2 equips informàtics complets amb internet i telèfon (ONG i campaments)
- Mitjans logístics per al repartiment i coordinació
- Infraestructura bàsica de comunicació i seguiment del projecte

El projecte es sustenta en una estructura mixta de **recursos humans voluntaris i tècnics**, amb un total de 23 persones implicades entre l'ONG i els campaments. Hi participen 10 voluntaris a l'associació, 2 tècnics responsables de la formulació i justificació del projecte, 10 voluntaris als campaments encarregats de la sensibilització i el repartiment, i 1 persona de supervisió sobre el terreny. Aquesta organització es complementa amb recursos tècnics bàsics com dos equips informàtics amb connexió i comunicació (un a l'ONG i un als campaments), que permeten la coordinació i el seguiment de les activitats.

Argumentació del pressupost

- El pressupost total de **18.952 €** es distribueix principalment en tres blocs. El més important és l'ajuda directa a les famílies, que inclou cistelles d'aliments i bolquers, amb l'objectiu de cobrir necessitats bàsiques immediates. Un segon bloc està destinat a la millora de les condicions de vida, amb l'adquisició d'electrodomèstics i materials domèstics (frigorífics, rentadores, ventiladors i utensilis de cuina), que afavoreixen l'autonomia i la dignitat de les famílies. Finalment, es destina una part menor al seguiment, avaluació i desplaçaments als campaments, garantint el control tècnic i la correcta execució del projecte,

PROJECTE COOPERACIÓ SÀHARA LLIURE PATERNA 2026 - - AJUNTAMENT LLIRIA


així com una partida per a despeses indirectes de gestió.

- El finançament està repartit entre l'Ajuntament de Lliria (80%) i l'ONG Sàhara Lliure Paterna (20%), fet que assegura la viabilitat econòmica i reforça la col·laboració institucional i solidària.

Es tracta d'un projecte equilibrat que combina recursos humans compromesos, suport tècnic mínim però funcional i un pressupost orientat principalment a l'impacte directe sobre les persones beneficiàries.

Cistelles d'aliments i bolquers	CANT.	€/unit.	€/Total	
Cistelles amb aliments	160	58,00	9.280,00	
Bolquers per a adults diverses talles	1.000	0,40	400,00	
Combustible repartiment a les famílies	1	175,00	175,00	
Total			9.855,00	(1)
Electrodomèstics i parament	CANT.	€/unit.	€/Total	
Frigorífic capacitat 400 litres	14	240,00	3.360,00	
Rentadora de doble càrrega de 12 kg	14	108,00	1.512,00	
Ventilador refrigerant d'aigua 85 litr.	10	166,00	1.660,00	
Olla de pressió 7 litres	30	21,00	630,00	
Combustible repartiment a les famílies	1	175,00	175,00	
Total			7.337,00	(2)
Desplaçament Supervisió del projecte: Vlc-Tinduf	CANT.	€/unit.	€/Total	
Vols d'anada i tornada	1	600,00	600,00	
Visat algerià	1	100,00	100,00	
Dietes i allotjament en campaments	8	35,00	280,00	
Desplaçaments en campaments	7	40,00	280,00	

**PROJECTE COOPERACIÓ SÀHARA LLIURE PATERNA 2026 - -
AJUNTAMENT LLIRIA**

Total			1.260,00	(3)
Despeses indirectes	1	500,00	500,00	(4)
Pressupost total per el projecte: (1+2+3+4)			18.952,00 €	
<u>1€ = 245 DA</u>				
			CANTIDAD	%
APORTACIÓ EXCEL·LENTÍSSIM AYUNT. DE LLÍRIA			15.161,60 €	80
APORTACIÓ ONG SÀHARA LLIURE PATERNA			3.790,40 €	20
Paterna, 18 de abril de 2026 <u>Junta Directiva</u>				

14.- O.D.S, AGENDA 2030: EN LÍNEA AMB EL PROJECTE PRESENTAT

El projecte s'alinea directament amb diversos **Objectius de Desenvolupament Sostenible (ODS)** de l'Agenda 2030 de les Nacions Unides, ja que aborda necessitats bàsiques, inclusió social i millora de les condicions de vida de la població refugiada sahrauí, especialment les víctimes de mines antipersona.

Principalment, destaca l'**ODS 1 (Fi de la pobresa)**, ja que el projecte proporciona suport alimentari i materials bàsics a famílies en situació de vulnerabilitat extrema. També està estretament relacionat amb l'**ODS 2 (Fam zero)**, perquè garanteix la distribució de cistelles d'aliments i millora la qualitat nutricional de la població beneficiària.

En l'àmbit de la salut i el benestar, el projecte contribueix a l'**ODS 3 (Salut i benestar)**, ja que inclou assistència a persones amb discapacitats derivades de mines, suport mèdic i millora de les condicions sanitàries i de vida. A més, l'enfocament de gènere i la

PROJECTE COOPERACIÓ SÀHARA LLIURE PATERNA 2026 - - AJUNTAMENT LLIRIA

protecció de col·lectius vulnerables el vinculen amb l'**ODS 5 (Igualtat de gènere)** i l'**ODS 10 (Reducció de les desigualtats)**, promovent la inclusió de dones i víctimes de mines en situació d'exclusió.

El projecte també reforça l'**ODS 16 (Pau, justícia i institucions sòlides)**, ja que es desenvolupa en un context de conflicte i defensa dels drets humans, contribuint a la visibilització de les víctimes i a la cultura de pau.

Finalment, la col·laboració entre institucions, ONG i entitats locals s'emmarca en l'**ODS 17 (Aliances per assolir els objectius)**, ja que el projecte depèn de la cooperació internacional i del treball conjunt entre actors diversos.

Bibliografia del Projecte:

“El foc amagat” – Carles Martín Beristan

Altres fonts pròpies de reculls i arxius.