

**SALUT i CISTELLES – MILLORA DE VIDA PER A LES
PERSONES SAHRAUÍS VÍCTIMES DE MINES
FASE II (2023)**



**CONVENI DE L'AJUNTAMENT DE LLIRIA AMB EL POBLE
SAHRAUÍ A L'ANY 2023**



INDEX

BLOC 1 – INTRODUCCIÓ E HISTORIA	3
BLOC 2 – DESENVOLUPAMENT PROJECTE	26
BLOC 3 – RECURSOS HUMANS I ECONÒMICS	52
<hr/>	
ODS, AGENDA 2030 I ALINEACIÓ AMB EL PROJECTE.	53



BLOC 1- INTRODUCCIÓ

1.- ONG SAHARA LLIURE PATERNA – QUI ES?

Nostre col·lectiu anomenat **ONG-Sàhara Lliure Paterna** es una ONG situada en la Pl de la Estació s/n de Paterna (46980). El CIF es G97417703. Es va fundar el 10 octubre de 2003 i està registrada en el Registre Provincial con nombre CV-01-036285-V-2003 y en el Registre Local de Paterna amb nombre 265.

Esta organització està formada per un nombre important de persones sòcies (80) i voluntàries que s'acosten amb a la associació en moments puntuals de increment de treball o campanyes. Entre els seus objectius prioritaris està el prestar la solidaritat a la Població sahrauí.

Hi ha un doble propòsit per part d'ONG Sàhara Lliure Paterna. D'una banda, pretén millorar les condicions de vida dels refugiats sahrauís com la resta de la població que viu al Sàhara Occidental, actualment ocupada pel Marroc.

D'altra banda, i des de l'any 2003 que es va crear aquesta organització, es basa en l'objectiu de donar resposta a les necessitats de planificació i millora en la gestió i implementació d'ajudes sanitàries per als refugiats sahrauís que es van donar al País Valencià.

Actualment el moviment associatiu pro sahrauí està format per 12 associacions més a València i Castelló, per tant, entre totes es coordinem en MOVAPS.

Les activitats que duu a terme aquesta ONG, es divideixen en dos grups principals:

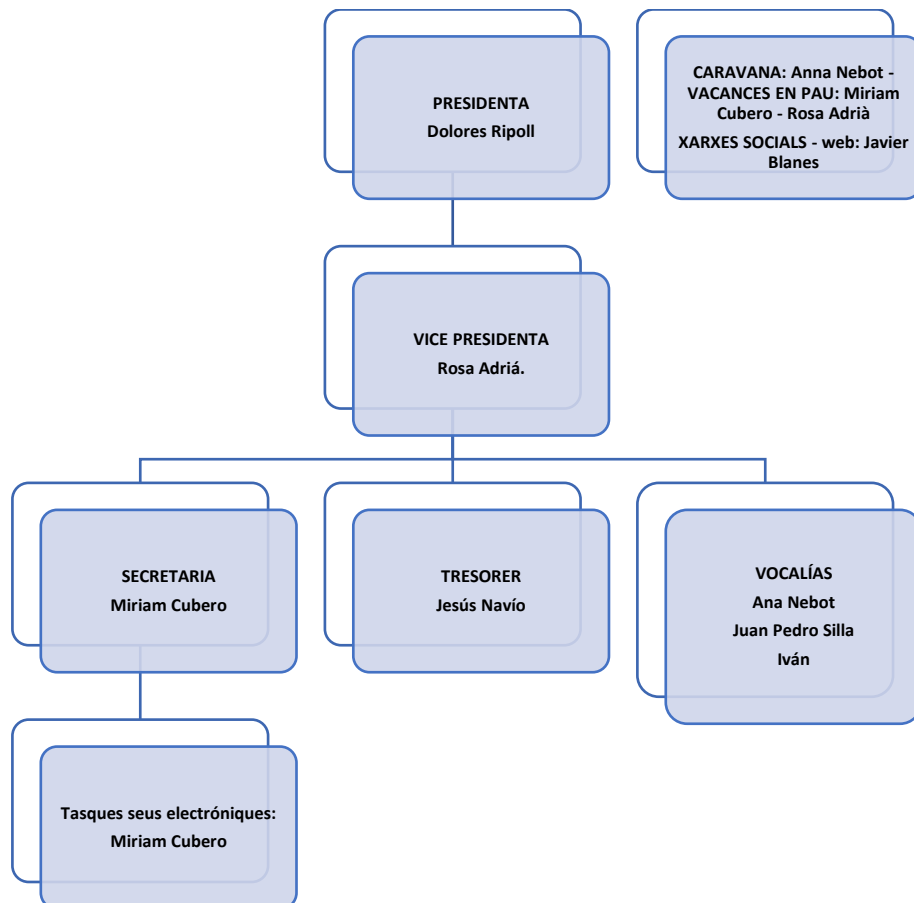
1.- Programes d'activitats de sensibilització de la població, com ara organització i/o participació en xerrades i col·loquials, exposicions....

2.- Desenvolupar projectes de Cooperació al Desenvolupament i Projectes d'Ajuda a l'Emergència, així com el programa d'acollida infantil "Vacances en Pau". Aquest Programa forma part del programa més important que es desenvolupa i promou des de Benestar Social.

Sàhara Lliure Paterna, es regeix pels seus estatuts. Hi ha una reunió de socis seguida del consell executiu. També hi ha tres comissions:

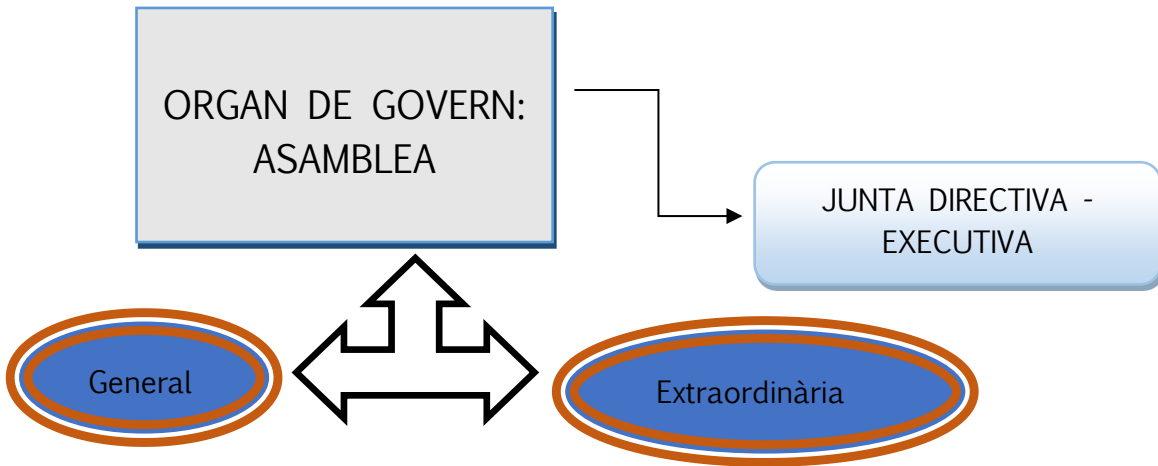
1. Comissió Caravana
2. Comissió Política i Difusió
3. Comissió Vacances en Pau

ORGANIGRAMA SAHARA LLIURE PATERNA



<https://saharalliuropaterna.org/>

FUNCIONAMENT DE SAHARA LLIURE PATERNA

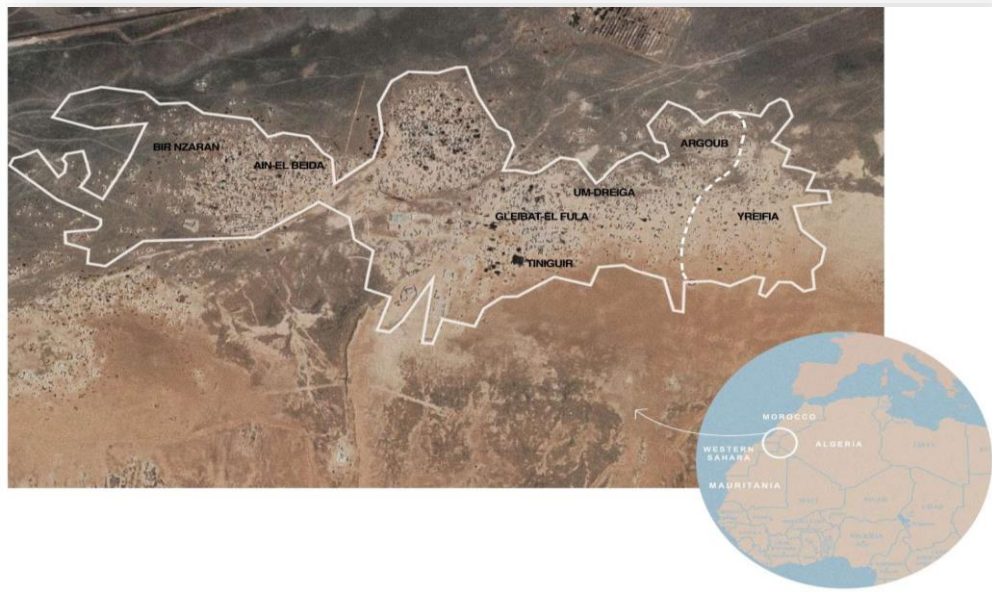


Experiència de Sàhara Lliure Paterna en projectes

Projecte	Any	Destí - contrapart
Caravana humanitària	Des de l'any 2003	Mitja Lluna roja Sahrauí
Vacances en Pau	Des de l'any 2003	Població infantil
Instal·lació elèctrica col·legi de Ydería	2015	Escola Ydería i Ministeri de cooperació
Horts ecològics	2018 al 2022	Ministeri de Cooperació
Cistelles nutricionals població vulnerable sahrauí	2020 al 2022	M.L.R.S i Brigada Basmat Kheir
Recolzament a la població amb diversitat funcional	2020 al 2022	Ministeri d'Asunts socials.

2.- A QUÍ ENS DIRIGIM? AJUNTAMENT DE LLÍRIA

L'Ajuntament de Llíria, va signar un agermanament amb la daira de Tiniguir, en la wilaya de Dajla, a l'any 2018 i es va consolidar formalment al Desembre del mateix any, en un viatge als campaments. En aquell moment, va haver una trobada amb l'Ajuntament de la daira, entre regidors de Llíria i l'alcalde de la daira.



Aquell, any es va realitzar també un projecte que va consistir en apropar als campaments el esport del Basket i va resultar tot un èxit.

Després d'açò, es va paraitzar l'ajut al Sàhara, com a conseqüència de la crisi sanitària del Covid.

Al 2021, vàrem presentar novament un projecte nutricional per a la població mes desfavorida dels campaments, i el resultat va ser molt beneficiós especialment per a col·lectius vulnerables com dones y població infantil.

Al 2022 presentarem un nou projecte per a continuar amb el compromís que va signar Lliria, en quant a col·laborar amb la població sahrauí. En aquest cas va ser el suport a la població sahrauí víctima de mines antipersones.

Enguany, al 2023, continuem amb la fase II del projecte presentat l'any enrere, doncs l'impacte en la població víctima de mines, va ser molt beneficiós.

3- QUIÉ ES LA CONTRAPART LOCAL?

M.L.R.S - ASAVIM

Degut a la idiosincràsia dels Campaments de Població Refugiada Sahrauí, tots els projectes de Ajuda Humanitària i de Cooperació que se executen, tenen sempre com a contrapart, alguna de les institucions públiques de la RASD.

La institució principal gestora de les intervencions de Ajuda Humanitària es la **MITJA LLUNA ROJA SAHRAUI**, qui es la encarregada de la recepció i gestió de tota la ajuda que arriba als campaments, ja siga a través de projectes de cooperació o de caravanes per la pau d'Ajuda Humanitària. Una vegada rebudes i controlades, els productes que componen cada projecte es redirigit a cada institució competent per part de la MLRS, excepte en el cas dels aliments que es reparteixen des de els magatzems a la població per wilayes; amb suport i seguiment de l'ONG que fa el projecte.

La MLRS és una organització de caràcter humanitari que es constitueix el 26 de Novembre de 1975 en resposta de la situació i sobre la base de les convencions de Ginebra i els principis establides per les conferències internacionals de les Societats de la Creu Roja. Van crear els seus Estatuts el 12 d'octubre de 1976 amb un objectiu general de previndre i atenuar els patiments del ser humà sense distinció de raça, classe, religió o idees polítiques. Degut al particular context d'estancament de la població en el refugi, la MLRS ha tingut dificultats per a desenvolupar les seues activitats segons els seus criteris fundacionals.

Atenent als Estatuts, les activitats de la MLRS orientades al context d'exili, son:

- Avaluar les necessitats alimentaries i domèstiques de la població refugiada amb especial atenció cap als grups humans mes vulnerables.
- Procurar, rebre, emmagatzemar i distribuir les ajudes humanitàries.
- Ser part de les comissions nacionals i multilaterals per a la avaluació i coordinació de les ajudes humanitàries.
- Disposició en casos d'hostilitats, realitzar accions d'auxili amb els servicis sanitaris.

SALUT I CISTELLES – MILLORA DE VIDA DE LES VÍCTIMES DE MINES AL SÀHARA (II FASE)

- Col·laborar en la definició i posada en practica dels programes de prevenció i educació sanitària de la població
- Fomentar, assegurar i desenvolupar la formació de socorristes.
- Difondre els principis fonamentals de la Creu Roja i de la MLRS entre la població i particularment entre els joves.
- Ajudar al Comitè Internacional de la Creu Roja i facilitar la seua missió i les seues visites als presoners de Guerra en temps de conflicte armat.
- Contribuir a la lluita contra les epidèmies i la prevenció de malalties.
- Difondre coneixements en matèria de higiene i primers auxilis.
- Col·laborar amb els donats en les seues missions d'avaluació i monitoreu.

Dins de la ajuda humanitària es divideix entre productes no alimentari i productes alimentaris.

Pel que fa als projectes de cooperació, les institucions sahrauís de referencia i primer contacte es el **Ministeri de Cooperació Sahrauí (MCS)** i es la contrapart local. Se intenta que no es dupliquen els projectes encara que no sempre aconseguixen este objectiu.

A més a més, es treballa amb alcaldes de Daires, Governadors de Wilayes i Direcció de cooperació de cada wilaya per a fer un treball més directe. I sempre amb contacte amb la base que es el poble, tractant que tot apleguí al lloc.

ASAVIM, es la associació sahrauí de víctimes sahrauís de mines que es va fundar el 22 d'octubre de 2005, i està ubicada en RABUNI campament institucional de la RASD.

Esta, es una entitat que naix de les experiències de les pròpies víctimes de mines i per a cobrir als sobrevivents en els campaments de refugiats i les zones alliberades sahrauís. Es responsable de la promoció i de la assistència de les víctimes i la seua inclusió en les iniciatives de desenvolupament i de formació. Tenen una base de dades per a les víctimes de mines i municions sense estellar en el Sàhara Occidental que va iniciar la AOAV (Action on Armed Violence). El nombre de víctimes de mines també el registren i a mes a més, realitzen projectes de cooperació i assistència a aquestes víctimes con el suport de les associacions estrangeres. Des de 2012, aquesta associació està elaborant un cens per tal de conèixer el nombre de víctimes de les mines.

A cada víctima se li fa un qüestionari de 60 preguntes com, edat, gener, tipus d'amputació, possible capacitat laboral, interessos...

Asavim, planteja tres eixos principals de treball,

- Suport psicològic i social de les víctimes
- Foment de l'ocupació de les víctimes per a una millora economia familiar

- Difusió local e internacional dels efectes devastadors de les mines.

DAHA BULAHI un poquet mes de ell.- (Naixement: Aaiun 8-3-1959)

En 1994 aquell artefacte era diferent. Daha participava en el grup de des activament de mines i havia dessoterrat altres explosius al llarg del mes i mig de voluntariat en la zona de Tifariti alliberat, però aquest, no era com els anteriors. Eixia líquid del seu interior. Ell no estava segur i va llançar cap enrere però massa tard. Malgrat això, de no haver llançat l'artefacte, segurament no podria contar ara mateix res d'eixos episodis.

En aquell moment el temps es va detindre, la seua consciència, la seua memòria.... Va despertar al costat d'un arbre. La seua ma sagnava. Després d'anys de treball junt a les víctimes mutilades, ell s'havia convertit en una d'elles.

Daha Bulahi, es una de les 2500 persones, que segons l'Organització d'Acció contra la Violència Armada, han patit atacs dels milions de mines abandonades al voltant del segon mur mes gran del món. Daha, representa la persona encarregada del treball administratiu en el centre per a ferits de guerra anomenat MARTIR CHERIF de Rabuni i s'ha convertit en la imatge de la població mes vulnerable dels campaments juntament a la població amb diversitat funcional. Després de l'accident patit, va tardar 3 dies en arribar a un hospital, perdent molta sang. El cotxe es va avariar pel camí. Va a estar 5 mesos ingressat a l'hospital i al principi no volia parlar amb ningú. Sentia molta vergonya pel succés i pensava que mai mes tornaria a treballar en cap lloc. Amb el temps, el van oferir treballar en Asavim i no va dubtar en dedicar-se per complet a la seua lluita contra les bombes amagades en el desert.

Ara, Daha, te 63 anys però les seues 6 dècades, han donat per a molt. Va nàixer en el AAIUN, ocupat actualment. Per això ell diu: "vaig nàixer en el Aaiun de veritat". Amb 15 anys va lluitar amb l'exercit contra l'ocupació marroquina. Ara el seu habitatge està al campament d'Auserd amb la seua família. I te clar que abans de ser autonomia del Marroc, morirà al desert.

4- CONTEX DE LA INTERVENCIÓ E HISTORIA DEL SÀHARA OCCIDENTAL

4.1. Antecedents i marc històric

Les fronteres del que en un temps va ser conegut com el Sàhara Espanyol van ser traçades en quatre acords franc espanyols signats entre 1900 i 1912, en una època en què la major part del Marroc es va convertir en protectorat francès. El Sàhara Espanyol va ser objecte de desig d'Espanya, per a vigilar les Canàries i evitar que cap altre país tingueren posició en el territori. I va romandre sota el domini d'Espanya, des de 1885 després de la conferència de Berlin fins a 1975, quan les autoritats colonials van evacuar el territori com a conseqüència de l'evolució política en la metròpoli, la creixent resistència al colonialisme entre una gran part de la població local i la pressió d'un Marroc independent. Al novembre d'aquell 75, als Acords de Madrid signats per Espanya, el Marroc i Mauritània van dividir la colònia en una zona septentrional i una altra meridional, que van ser cedides al Marroc i a Mauritània, respectivament. Va ser en aquesta època quan la colònia va començar a conèixer-se com Sàhara Occidental.

Durant els cinc últims anys de govern espanyol, s'havia desenvolupat un moviment ant colonial en torn d'una organització militar i política fundada en 1973 per un grup de joves estudiants: el Front Popular per a l'Alliberament de Saguía el-Hamra i de Riu d'Or, més conegut com a **Front Polisari (F.P)**. L'inesperat acord signat en 1975 per Espanya, el Marroc i Mauritània va suscitar un renovat suport a aquesta organització del F.P, que ja rebia instrucció i equipament militar de Líbia i, cada vegada més, d'Algèria.

Figura 1: Fugida cap a l'exili de la població sahrauí, 1975



En 1975, després de la Marxa verda que va propiciar el Marroc, amb civils i soldats al front, entrant en territori sahrauí es va produir la invasió.

La major part de la població sahrauí, va fugir a una àrida zona desèrtica situada en torn a la població de Tinduf, a Algèria, a uns 500 quilòmetres a l'est d'Aaiun i a 50 quilòmetres de la frontera amb el Sàhara Occidental. Amb el suport del govern algerià, els refugiats que van aconseguir fugir del Sàhara Occidental van ser assentats en quatre campaments situats al sud de Tinduf, una regió àrida i rocosa situada en el sud-oest d'Algèria.

Aquests campaments de població refugiada es varen establir en una zona d'uns pocs quilòmetres quadrats que el govern d'Algèria va cedir temporalment a la RASD. La població refugiada assentada en ells va rebre assistència humanitària del govern algerià, de la Mitja Lluna Roja i de l'ACNUR. Tot va ser provisional, malgrat això ja porten 47 anys.

Durant el conflicte militar, la major part dels homes dels campaments es varen unir a l'exèrcit del Front Polisari, cada vegada més i millor equipat. Les dones alçaren i administraren els campaments durant la guerra per la independència.

Des d'aquests campaments, el Front Polisario va proclamar al febrer de 1976 la República Àrab Sahrauí Democràtica (RASD) i va formar un govern a l'exili. Quan Mauritània va renunciar a les seues reivindicacions territorials a l'agost de 1979, el Marroc es va disposar a ocupar també el sector meridional, on des de llavors fa valdre el seu control administratiu. Els exèrcits del Marroc i del Front Polisario van prosseguir una aferrissada guerra fins que amb dues parts van acordar, amb la mediació de l'ONU, un pla de conciliació de diferències que va ser aprovat pel Consell de Seguretat a l'abril de 1991.

Què suposava l'acord de 1991? En aquest pla, s'imposava un alt-al-foc formal des de setembre i s'acordava la celebració d'un referèndum sota l'auspici de les Nacions Unides, que donaria al poble sahrauí l'oportunitat de triar entre la integració al Marroc o la independència. El complex procés d'elaboració del cens electoral per a aquest referèndum està a càrrec de la Missió de les Nacions Unides per al Referèndum del Sàhara Occidental (MINURSO), creada a l'abril de 1991. La tasca d'identificar als sahrauís en una població escampada per tota la regió s'ha retardat, una vegada i una altra, a causa dels desacords entre el govern del Marroc i el Front Polisario sobre les persones que havien de figurar en el cens, convençuts tots dos que la composició del cens determinarà el resultat del referèndum. Al desembre de 1999, més de cinc anys després que s'inicià el procés d'inscripció de votants, i després d'entrevistar a 198.500 sol·licitants, dels quals pocs més de 86.000 van ser considerats amb dret a votar, la MINURSO no havia completat encara la seua tasca. Durant tots els anys després, ha estat embolicada en una difícil i delicada fase d'apel·lacions, formulades per al voltant de dos terços de les persones, la inscripció de les quals ha sigut denegada.

Anticipant-se al referèndum, l'ACNUR va estar preparant la repatriació voluntària dels refugiats que tenen dret a vot i de les seues famílies immediates, al voltant de 120.000 persones en total. La immensa majoria dels refugiats declarà amb fermesa que desitjava tornar a la part del Sàhara Occidental situada a l'est del mur defensiu d'arena de 2.700 quilòmetres (conegut com MUR) erigit per les forces marroquines, amb independència de la zona del territori de la qual procedeixen.

En un intent de reforçar la confiança, l'ACNUR ha tractat de promoure les visites familiars a l'altre costat de la frontera. Però els propis refugiats es mostren preocupats per la seua seguretat si van a tornar a la zona occidental del territori.

El Sàhara Occidental segueix estant dividit en dues zones. Les forces del POLISARIO controlen una part considerable de l'interior, fins a les fronteres orientals amb Algèria i Mauritània. També controla els campaments amb ajuda internacional humanitària principalment d'Argèlia.

Per contra, el Marroc ocupa i manté el control de les zones costaneres, inclòs l'anomenat «triangle útil», en el nord, situat entre Aaiun, Smara i les immenses reserves de fosfats de Bucraa. Encara que les fronteres d'aquestes zones s'han alterat en l'última dècada, la situació ha canviat molt dins d'elles. El Marroc ha millorat considerablement la infraestructura bàsica e industrial d'Aaiun i, en menor grau, en la resta del «triangle útil».

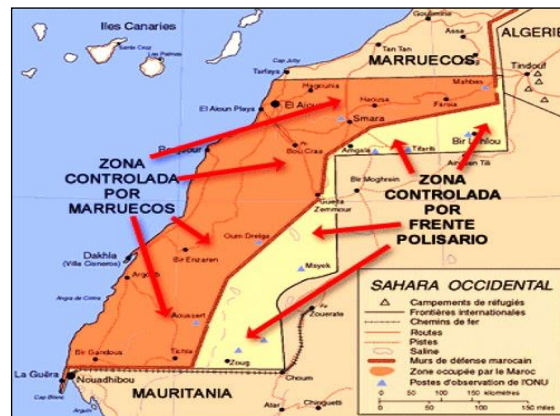


Figura 2: Mapa actual del territori controlat pel Marroc i pel Front Polisari.

Amb aquests antecedents i després de 47 anys, encara no s'ha decidit quan es realitzarà finalment el referèndum, i no existeixen mecanismes de compliment perquè els seus resultats es porten a la pràctica.

En aquest sentit, el futur del Sàhara Occidental, que alguns criden «l'última colònia d'Àfrica», segueix sent incert o pitjor que l'any passat, perquè tristament pareix que el Govern espanyol ha tornat a vendre el Sàhara en ple segle 21.

4.2.- Anàlisi de la situació als CAMPAMENTS de Població Refugiada Sahrauí

La vida sahrauí que es va alçar a 1975 després de l'exili, continua i la població refugiada es distribueix en cinc campaments repartits al desert, a la denominada Hammada algeriana, són: Auserd, Smara Dajla, El Aaiún i Bojador. Al principi van ser 4 campaments però a partir de 2009 es va crear el quint

Es troben a pocs kilòmetres de la ciutat de Tindouf, en un entorn àrid, desèrtic i aïllat, amb condicions climàtiques molt adverses: calor extrem, tempestats de sorra, clima molt variable (sequeres i pluges torrencials escasses però devastadores quan es produeixen), etc. Va ser un baló d'oxigen en aquella fugida a la desesperada i s'han tornat com una carcel d'arena sense llambres però sense futur.

Les perspectives de canvi per aquesta població, i de forma general, per al desbloqueig del conflicte no són esperançadores, a pesar de les successives rondes de converses formals mantingudes. Encara que molts dels elements d'aquesta crisi romanen inalterats, als darrers anys es perceben canvis contextuais que estan afectant a la vulnerabilitat de determinats col·lectius de població, a l'àmbit socioeconòmic, a la

seguretat dels campaments i a la cohesió social.

El progressiu envelliment de la població està ocasionant la prevalença de malalties associades a aquesta etapa vital. La joventut, les dones i homes, una majoria dels quals s'ha format fora dels campaments o ha mantingut contacte amb realitats i experiències alienes als campaments, està manifestant la seua frustració per les escasses oportunitats de desenvolupament professional i de participació en la presa de decisions que els campaments els ofereixen. L'evolució en les relacions de gènere entre homes i dones als campaments resulta molt preocupant. Es percep certa erosió de l'important paper tradicional de la dona sahrauí en l'organització sociopolítica i el treball comunitari.

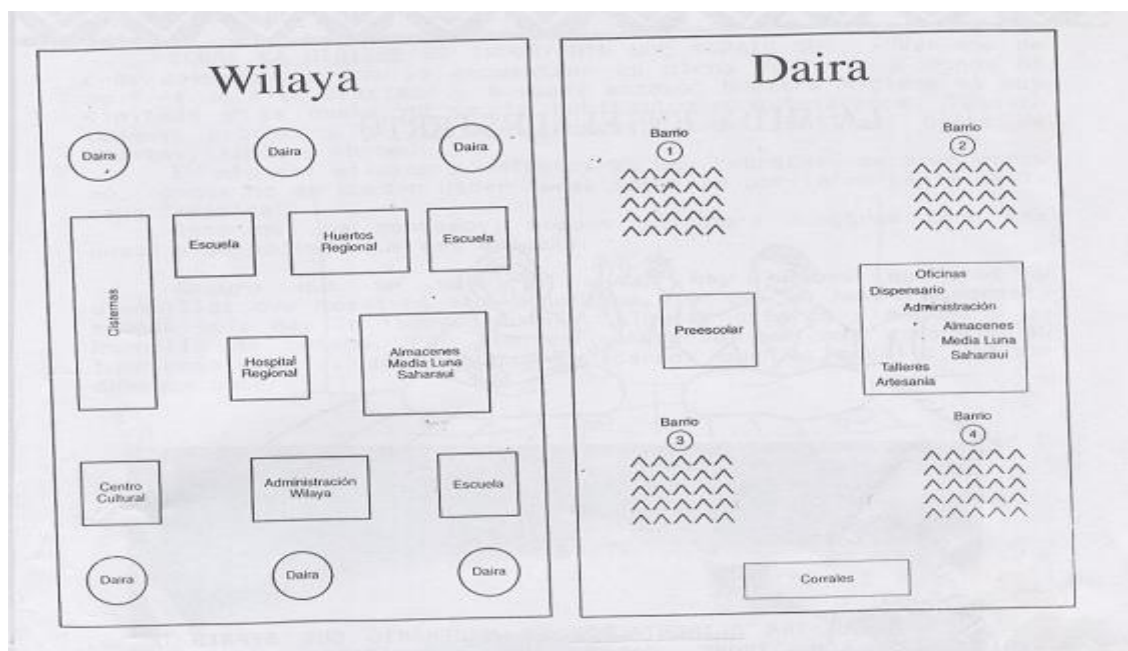
L'entorn natural i la situació política limiten significativament les oportunitats d'ocupació i les activitats generadores d'ingressos, i malgrat existeix una economia no estructurada als campaments, aquesta no suposa oportunitats laborals significatives i atractives per a la població en general i per a la joventut en particular, la qual cosa afavoreix els índexs de migració masculina i augmenta la situació de vulnerabilitat de col·lectius com les famílies monoparentals encapçalades per dones, persones adultes majors o persones amb malalties cròniques, entre altres.

Durant tots aquests anys, el POLISARIO ha mantingut vincles estrets amb les persones sahrauís a l'exterior. L'organització ha creat una ampla xarxa de representants, la major part dels quals viuen a Europa, especialment a Itàlia i Espanya. Altra part està repartida per tot el món, creen i mantenen xarxes de assistència per a les persones refugiades i suport a la lluita sahrauí per la independència.

Dades sociodemogràfiques i organitzatives

Els Campaments de Població Refugiada Sahrauí estan organitzats en cinc grans wilayes (províncies) cadascuna d'elles amb les seues respectives daïres (o poblacions) que al seu torn es divideixen en barris. Compten amb dues escoles secundàries d'internat, un centre on es localitza al govern Sahrauí i tots els seus ministeris (incloent un hospital central) i un centre dedicat a la formació professional anomenat "27 de febrer".

SALUT I CISTELLES – MILLORA DE VIDA DE LES VICTIMES DE MINES AL SÀHARA (II FASE)



<u>WILAYES</u>	<u>DAIRES</u>						
<u>El Aiaún</u>	Amgala	Dchera	Daora	Hagunia	Guelta	Bucraa	
<u>Dajla</u>	Bir Enzarán	Ain Beida	Gleibat Elfula	Um Dreiga	Argub	Yerefia	Tiniguir
<u>Smara</u>	Farsia	Mahbes	Bir Lehlu	Tifariti	Meheriz	Hausa	Chedería
<u>Auserd</u>	Zug	Miyec	Bir Ganduz	Lagüera	Tichla	Agüenit	

SALUT I CISTELLES – MILLORA DE VIDA DE LES VICTIMES DE MINES AL SÀHARA (II FASE)

Bojador	27 de febrero	Agti	Lemsid				
----------------	---------------	------	--------	--	--	--	--

Figura 3. Organització Territorial per wilayes (províncies) i daïres (poblacions).

CENTRE	Rabuni	27 febrer	12 octubre	9 juny
ACTIVITAT	És on es troba el govern i els seus ministeris, així com un Hospital Central.	Centre de Formació professional	Escola secundària internat que alberga al voltant de 2.500 xiquets i xiquetes.	Escola secundària internat que alberga al voltant de 2.500 xiquets i xiquetes.

Figura 4. Centres d'Educació secundària i específica.

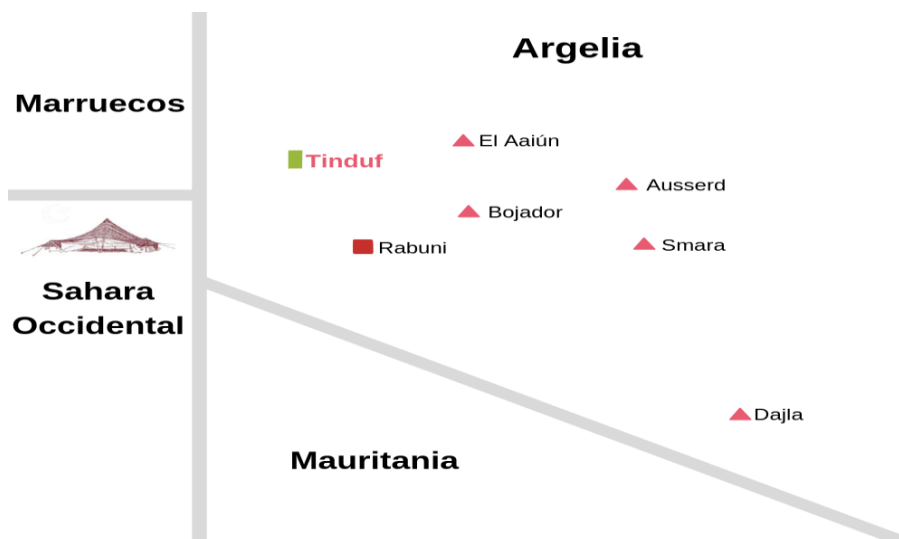


Figura 5: Mapa actual de la distribució dels campaments de població refugiada Sahrauí.

La població total està distribuïda de manera desigual en torn a les cinc wilayes i les seues corresponents daïres. Cadascuna de les daïres compta amb una escola, un jardí d'infància i un centre d'atenció primària (encara que aquest últim a nivells molt bàsics doncs les condicions de la vida en el desert així ho

SALUT I CISTELLES – MILLORA DE VIDA DE LES VICTIMES DE MINES AL SÀHARA (II FASE)

imposen) atès per personal especialitzat on es resolen casos senzills i es decideix l'enviament a l'hospital. Cada wilaya compta amb un hospital, també atès per personal especialitzat (un metge que és el director i diverses infermeres), amb capacitat per a realitzar intervencions senzilles. Així doncs, en cas que siga necessari intervencions més complicades els pacients són enviats a l'Hospital General de la RASD.

Segons el darrer Informe d'ACNUR *Sahrawi Refugees in Tindouf, Algeria: Total In-Camp Population*, el total de persones que habiten als campaments ascendeix a 173.600, distribuïdes de la següent manera:

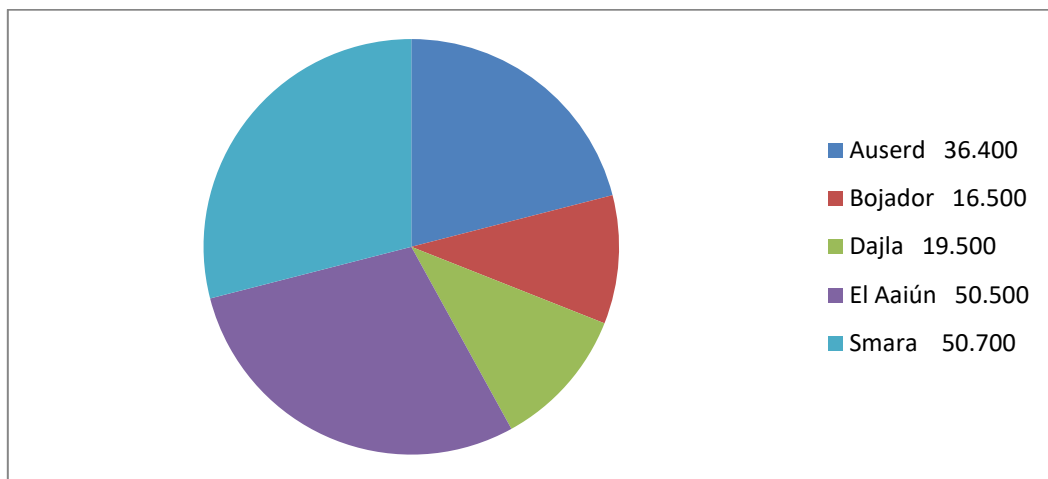


Figura 6- Població refugiada sahrauí desagregada per campament.

SALUT I CISTELLES – MILLORA DE VIDA DE LES VICTIMES DE MINES AL SÀHARA (II FASE)

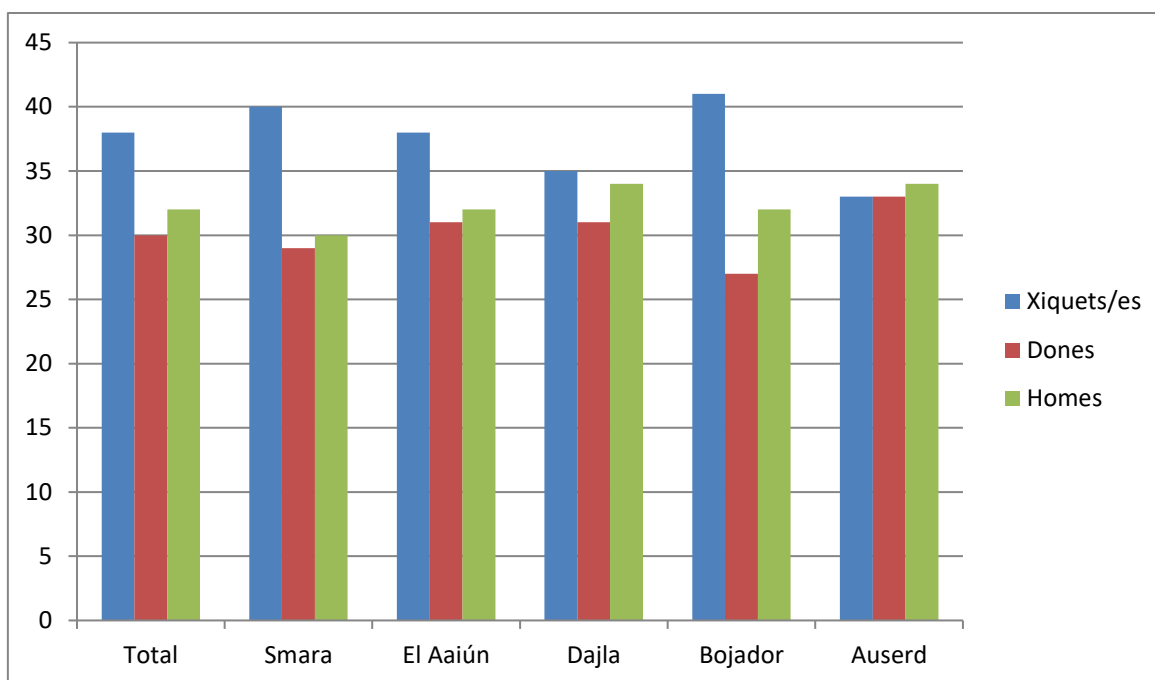


Figura 7- Perfil sociodemogràfic de la població refugiada sahrauí als campaments

CAMP	SEXE	0-23 mesos	2-4 anys	5-11 anys	12-14 anys	15-17 anys	18-49 anys	50-59 anys	+60 anys	TOTAL
Auserd	H	1.000	1.100	2.500	900	700	9.100	1.200	2.000	18.500
	D	900	1.200	2.400	900	700	8.900	1.200	1.900	18.100
Bojador	H	500	700	1.100	500	500	3.700	600	1.000	8.600
	D	300	1.000	1.100	500	500	3.200	500	700	7.800
Dajla	H	300	1.100	1.100	500	500	4.500	700	1.300	10.000

SALUT I CISTELLES – MILLORA DE VIDA DE LES VICTIMES DE MINES AL SÀHARA (II FASE)

	D	200	1.200	1.000	400	500	4.300	600	1.200	9.400
El Aaiún	H	1.500	1.600	3.900	1.600	1.400	11.500	1.600	2.800	25.900
	D	1.200	1.300	3.600	1.600	1.400	11.300	1.700	2.500	24.600
Smara	H	1.200	1.500	4.100	1.700	1.500	11.200	1.500	2.700	25.400
	D	1.400	1.800	3.900	1.700	1.600	10.900	1.600	2.400	25.300
TOTAL		8.500	12.500	24.700	10.300	9.300	78.600	11.200	18.500	173.600

Figura 8- Total de la població refugiada desagregada per sexe, edat i campament

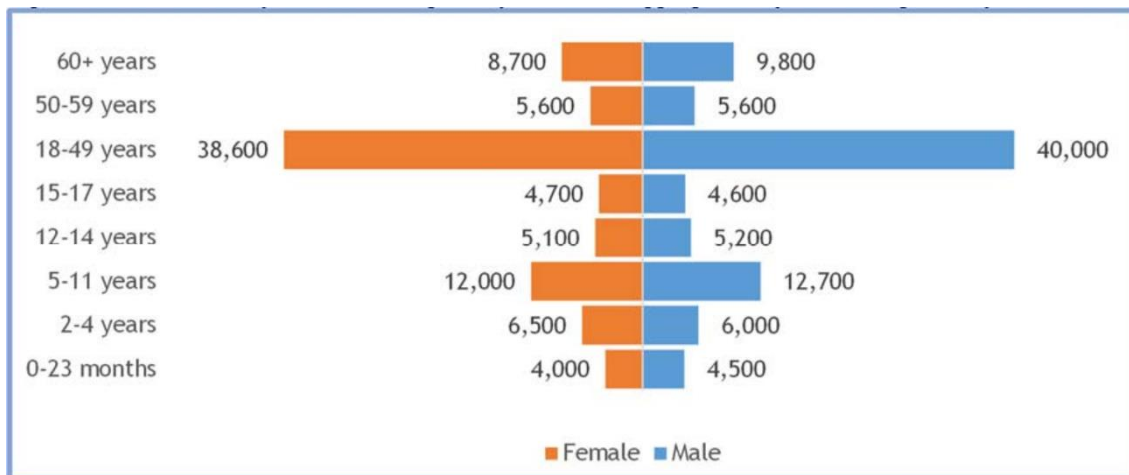


Figura 9- Piràmide poblacional als campaments de població refugiada sahrauí

En termes generals observem que la població està dividida de manera equitativa entre dones i homes, amb un 49% de dones i un 51% d'homes.

Quant a la distribució per wilayes, tenim que la Wilaya més nombrosa és la de Smara, amb un total de 50.700 persones refugiades, seguida molt de prop per El Aaiún amb 50.500 persones. Després trobem a Auserd, amb 36.400 persones i finalment a Dajla i Bojador amb 19.500 i 16.500 persones refugiades respectivament.

En relació als grups d'edat, observem que el grup més nombrós amb diferència és el constituït per persones d'entre 18 i 49 anys.

La llengua en tota la zona és l'àrab. Els sahrauís parlen un dialecte denominat Hasaní. En els campaments de refugiats sahrauís la segona llengua oficial que

s'estudia en les escoles és l'espanyol. En una zona de clara influència francòfona el poble sahrauí segueix mantenint el castellà heretat de l'època de la colònia espanyola.

La població sahrauí professa la religió musulmana d'una forma tolerant amb la resta de creences. El seu caràcter i tradició nòmada, la influència dels joves que tornen de l'estranger després de la finalització dels seus estudis mitjans i superiors, la influència espanyola en la zona, el rebuig exprés del Front POLISARIO a les manifestacions islamistes radicals són algunes de les claus d'aquest caràcter tolerant.

No es coneixen dades fiables de la taxa de migració de la població sahrauí. La població sahrauí refugiada emigra fonamentalment a Mauritània i a Espanya. Les emigracions es produeixen en la seua major part per a millorar el nivell d'ingressos i les condicions de vida de la unitat familiar. També es produeix per motius professionals a través del suport d'organitzacions de solidaritat o centres universitaris. L'emigració sahrauí es caracteritza pel manteniment dels vincles amb la cultura i la societat d'origen i per la seua temporalitat. El retorn als campaments es sol produir coincidint amb esdeveniments religiosos o celebracions familiars. Encara que Algèria és el país del que reben més suport econòmic i polític, Espanya segueix sent la destinació amb major demanda. També sol ser la destinació que demanden de forma preferent per a les evacuacions de persones malaltes.

No existeixen, tampoc, dades de població activa entre els refugiats i refugiades sahrauís. Però es calcula que aproximadament un 4% de la població es dedica a tasques comunitàries com a personal funcionari adscrit a algun ministeri. Excepte en el sector educatiu i de la salut, la major part del personal funcionari ho integren homes. Des de fa uns anys s'ha desenvolupat un incipient creixement de l'economia informal amb la creació de xicotets negocis familiars de comestibles i productes de primera necessitat portats des de Mauritània fonamentalment. Un 0,35% de la població es dedica a tasques agrícoles, conreant hortalisses en explotacions i horts nacionals o familiars. Un 0,5% de la població es dedica a la cria i pasturatge de bestiar cameller i oví.

4.3.- Anàlisi de la situació als TIOQ en el Sàhara Occidental.

A més de les persones que viuen als campaments, hem de parar atenció a la situació que es viu als territoris ocupats pel Marroc i que estan en la part litoral del mapa del Sàhara Occidental. Des de que es va produir l'èxode, no tota la gent sahrauí va fugir i ací es on es lliura diàriament la lluita no violenta per defensar l'autodeterminació del Sàhara, baix ocupació.

Segons dades de wikipedia, la demografia sahrauí a dia de hui es d'una població total de 620.591 persones, de les quals, 1/3, aproximadament, son colons marroquins, encara que no es una dada fidedigna. El 52,8 % es població masculina i un 47,2% es població femenina.

La població jove, s'ha convertit en activistes que fan manifestació, pintades i son periodistes per a dir al mon el que passa al territori. Un lloc on els drets humans no es vigilen i on les cases de tota la població sahrauí estan assetiades i vigilades per militars del regim marroquí. La vida dels joves sahrauís es ve afectada per l'hostigament marroquí. No es fàcil anar a la universitat o posar-se malalt i ser ates en un hospital de la ocupació. Els colons marroquins, adopten tradicions de la cultura sahrauí per a parèixer sahrauís i formar part del cens que vol manipular el Rei del Marroc. I fins i tot, els colons son finançats per a que traslladen la seua residència a l'Aaiun, a Smara o a Dajla. El cost de mantindre la ocupació, es molt elevat per al regim del Marroc, malgrat això, compta amb el suport de França, EEUU, Alemanya i fins Espanya, qui subvenciona aquesta ocupació, amb aportació militar, social i econòmica.

La activista sahrauí Sultana Khaya, o Aminetu Haidar, son exemples de resistència i dona, un binomi que es dona molt a la zona. Les dones sahrauís als territoris ocupats, son torturades i violades. Aminetu Haidar, va estar empresonada en la carcel negra del Aaiun i va protagonitzar una vaga de fam a les Canàries quan va ser expulsada del Aaiun en l'aeroport per dir que era Sahrauí.

Es el cas de Sultana Khaya, a qui la policia li va traure l'ull, també va ser violada, torturada i vigilada al seu hogar. Va estar sense poder eixir de la seua casa mes d'un any. Per sort, hui en dia es troba en Espanya, concretament a Alacant, però va patir un gran calvari a mà dels marroquins.

No hi ha opció d'anar com observador. Marroc controla totes les entrades de població estrangera. Hi ha centenars de sahrauís empresonats en carcel marroquines, allunyades de les seues famílies i detinguts amb judicis arbitraris militars.

Aquesta vulneració, no ix a la televisió, i cap país, ve la per la vida de les víctimes. No tenen la mateixa classificació que les víctimes ucraïneses encara que el conflicte està mes prop del nostre país i que la responsabilitat d'Espanya encara es manté en el mateix punt de sortida. El dret internacional no ha canviat, segueix sent el mateix. I els sahrauís volen el seu territori, no per capritx sinó per dret internacional.



La zona litoral ocupada, està plena de recursos naturals que genera nombrosos beneficis econòmics per al Marroc i desenes de empreses transnacionals. El poble sahrauí no té garantit el seu futur ni l'exploració de les seues riqueses a pesar de la legalitat internacional que va en favor del Sàhara Occidental.

La reserva de fosfats, les terres rares i pedres precioses i un ric banc de peixos, son objecte de desig del Rei invasor i ocupant. A mes a mes, la pesca il·legal que es fa a les aigües sahrauís, no te traçabilitat i acaba sent exportat a Espanya com a peix d'Agadir.

La sorra de les platges de la costa del Sàhara, es exportada a platges de Canàries. A poc a poc es va espoliant els recursos que deurien anar a la població del Sàhara Occidental i que porta 47 anys baix ocupació, baix el refugi o en la diàspora guanyant-se la vida per a enviar remeses a les famílies d'un costat u altre.

4.4.- La diàspora sahrauí

La immigració sahrauí en Espanya, es el major assentament de població sahrauí de la diàspora. Recentment s'ha identificat als refugiats de la RASD que viuen al nostre país, molts d'ells i elles nacionalitzats. Es parla d'un total aproximadament de 12.000 sahrauís en l'Estat espanyol. Però també a altres països hi ha població sahrauí repartida, com a Itàlia, França, Anglaterra, Alemanya, països de llatina Amèrica i el Carib com Mèxic, Panamà, Cuba.... Es pot calcular que arreu del mon hi ha una població repartida de sahrauís de 50.000.



El moviment de sahrauís per tot el món és molt fort i encara que siga lluny del seu Sàhara Occidental, sempre mantenen els costums i sempre defensen el dret a la lliure determinació del territori ocupat il·legalment pel Marroc.

Es pot dir que la població sahrauí entre els campaments, entre la diàspora i en el Sàhara Occidental és al voltant d'un milions de persones que viuen de forma separada i sense la seua Pàtria.

5- LA UNIÓ AFRICANA I EL SÀHARA OCCIDENTAL

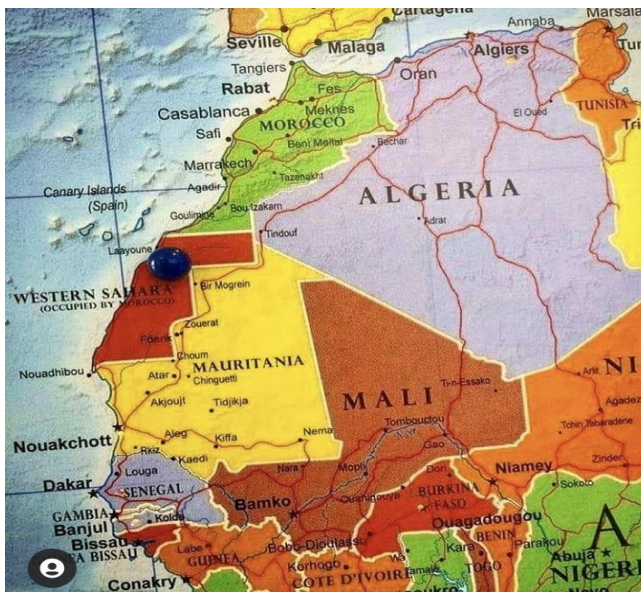
Para la UA, la Rasd, és un estat membre des de 1982 amb totes les seues prerrogatives. Aquest fet va fer que el Marroc abandonà la organització en 1984 i continua sent l'únic país d'Àfrica, fora de l'organització per la no adhesió al principi de intangibilitat de les fronteres heretades de la colonització. Però en 2017, va decidir tornar a l'organització.

Cal dir, que la paralització del conflicte des del Pla de Paz que va bloquejar el Marroc, va fer despertar a la UA, qui va enviar informes en 2015 explicant la dubtosa legalitat de les exportacions dels recursos naturals del Sàhara Occidental. És clar que la neutralitat de la UA no existeix i va deixar damunt la taula que portaria accions per a defensar els drets del poble sahrauí i en contra del Marroc.

SALUT I CISTELLES – MILLORA DE VIDA DE LES VICTIMES DE MINES AL SÀHARA (II FASE)

Per sort, la naturalesa jurídica no canvia ni amb l'opinió de EEUU, ni amb el gir polític del president del Govern espanyol, perquè el dret jurídic, no es altre que el mateix que el primer dia i la resolució 1514 en matèria de descolonització deu ser aplicada de la mateixa forma que s'ha fet en altres territoris no autònoms.

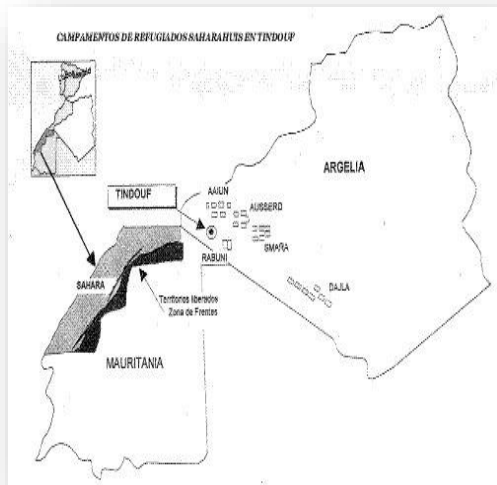
6.- MAPES GEOPOLITICS DEL SAHARA OCCIDENTAL



Mapa 1

Es el mapa del Sàhara Occidental, de roig i damunt una xinxeta. El país que mes frontera té amb ell, es Mauritània.

SALUT I CISTELLES – MILLORA DE VIDA DE LES VICTIMES DE MINES AL SÀHARA (II FASE)



Mapa 2

Es veu la separació de la part ocupada i la part alliberada de l'interior. Aquesta separació es a través del mur de la vergonya.



Mapa 3

Es veu la línia roja que significa el mur minat.



Mapa 4

Localització dels campaments englobant el mapa del nord d'Àfrica.

PROJECTE SALUT I CISTELLES 2023

7.- DESCRIPCIÓ DEL PROJECTE

7.1. APORTACIONS AL PROJECTE EN FASE II - 2023

El projecte que SAHARA LLIURE PATERNA presenta a l'Ajuntament de Llíria, significa la continuïtat del projecte que es va realitzar a l'any 2022, es a dir, suposa que l'ajuda es mantingui en el temps.

Enguany completarem el projecte amb novetats bàsiques que van en la línia de millorar la vida de les persones víctimes de mines i que viuen doblement refugiats en el desert sahrauí de Tindouf. A voltes, es millor continuar en un projecte, mantenir la població beneficiària i avançar a més població, que fer un canvi.

A les cistelles nutricionals i els materials d'accessibilitat de trencament de barreres, enguany afegim xicotets electrodomèstics que milloren la vida d'aquest sector vulnerable. Per exemple calefactores per a l'hivern, ventiladors per als mesos de mes calors, cuines d'un foc que permeta cuinar des de terra... en definitiva materials que van a suposar una millora substancial per al desenvolupament en la casa de les víctimes.

7.2. INFORMACIÓ DEL PROJECTE PLANTEJAT A 2022 I QUE CONTINÚA A 2023.

Es conegut que el territori del Sàhara Occidental ha estat exposat a una sagnant i cruel guerra arran de la invasió marroquina a aquest territori. Les mines ant persones son i han sigut un fantasma per a totes les parts del territori, doncs la primera víctima es va produir al primer mes de la invasió, al novembre del 1975. Un ciutadà sahrauí va quedar amb la cama amputada. Es considera que el Sàhara Occidental es un dels 10 països mes minats del mon.

L'ús de les mines, ha anat augmentant sempre i fins i tot s'observen notables canvis en la historia del seu us i maneig, però va a ser amb la construcció del mur que va a significar la defensa silenciosa.

Les mines son considerades armes de destrucció massiva a càmera lenta. Son els soldats perfectes, no dormen, no descansen i no necessiten menjar. Estan actives en temps de guerra i en temps de pau. Exploten pel contacte o la pressió exercida d'algú objecte, animal o persona.

✓ Centre de Víctimes "Màrtir Cherif"

El centre víctimes de mines Màrtir Cherif, en els seus inicis era una escola militar que donava suport als militars ferits. Es va fundar el 14 de novembre de 1978, als camps de refugiats sahrauís al sud d'Argèlia, a 70 km de la Frontera amb Mauritània. L'objectiu principal era la reinserció social i laboral dels militar ferits en conflictes armats amb el Marroc i que ja no podien assumir les seues tasques

SALUT I CISTELLES – MILLORA DE VIDA DE LES VÍCTIMES DE MINES AL SÀHARA (II FASE)

al camp de lluita. D'aquesta forma es formaven en diverses camps civils i gestionaven millor la situació de la població refugiada, destacant en professors, funcionaris de ministeris.....

Al voltant de 1994, després de l'abandó de les armes i la firma dels acords de Pau amb el Marroc, no hi havia mes ferits que formar, encara que si hi havia un grapat de víctimes de mines degut al “mur marroquí” (que després explicarem mes detalladament).

Es en aquest moment quan es van adonar de la necessitat d'acollir a les víctimes i l'escola passa a ser un **CENTRE D'ACOLLIDA** i toma el nom actual de *“CENTRE MARTIR EL CHARIF de víctimes de mines i ferits de Guerra”*

L'objectiu principal de la residència va ser l'oferiment de dignitat i qualitat de vida. Tots els pacients tindriem aixina assegurat el menjar, la llum, l'aigua i medicines. A més a més, l'assistència de pròtesis i atenció mèdica adequada. Tot allò anava dirigit a persones que no podien realitzar cap tasca als camps i es trobaven en una situació **greu d'exclusió**. El centre es trobava lluny dels campaments, no per casualitat sinó, perquè creien que les víctimes requerien tranquil·litat i estar lluny del soroll dels campaments. La situació era d'aïllament i l'accés a la zona era dificultosa, un camí molt pedregós, fàcil per a cotxes tot-terrenys.



Imatge del centre vell, allunyat i en situació precària.



Imatge del nou centre, a 6 km de Bojador

Al principi aquestes víctimes eren desconegudes: no tenien veu. Pràcticament estaven amagades de la societat, a espais reduïts a la família i cap mes. Els inicis eren durs per a les famílies afectades. Poc a poc, la gent va començar a adonar-se que existien víctimes de mines antipersona als campaments, provocades pel Marroc i es va demanar la construcció d'un nou centre amb major millores i amb dignitat per a les persones amb discapacitat. Actualment el centre nou ja funciona. Es va inaugurar al any 2017, i es troba prop de la

WILAYA de BOJADOR concretament a 6 kilòmetres . I prop també de l'hospital de Rabuni que dona cobertura de forma general a tots els campaments. El camí es accessible, i encara que es troba a les afores dels campaments, la carretera està habilitada per a un bon trànsit.

El nou centre conta amb departaments individuals i sales col·lectives. Cuines amb frigorífics i excusats adaptats. En les habitacions hi ha aire condicionat, televisió, calefactores. Aquests últims electrodomèstics ha sigut possible gracies a la cooperació de col·lectius que últimament s'han sensibilitzat amb les víctimes, per exemple la Creu Roja o altres associacions i ONG de Catalunya o Sevilla. Sense oblidar la col·laboració de poblacions valencianes.

➤ L'equip mèdic, està format per:

1 especialista en orto pròtesis

1 fisioterapeuta (de l'hospital de Rabuni)

1 infermer

1 metge de visita i altres metges en practiques que donen suport amb les comissions mèdiques que baixen en algunes èpoques de l'any.

Dins de l'organització del Polisario, a banda d'Asavim, podem dir que amb el centre col·labora directament:

- EL MINISTERI DE COOPERACIÓ,
- EL MINISTERI DE SALUT PÚBLICA,
- EL MINISTERI D'AGRICULTURA i



- La MITJA LLUNA SAHRAUI, que coordinen tota l'ajuda encara que resulta insuficient, perquè molt material necessita renovació o es d'un sols us.



- ✓ **Suport psicològic i social de les víctimes de les mines i familiars**

A la xifra de les víctimes, hi hem de sumar els familiars que de retruc, veuen condicionada la seva vida i també son considerades víctimes indirectes. Les persones que volen, son formades per a treballar en comú per a millorar la vida dels demès. Quan hi ha viatges d'associacions o grups mèdics-psicòlogues, visiten a les famílies i li donen pautes per portar una vida plena al desert refugiat.

- ✓ **Detecció i foment de l'ocupació de les víctimes**

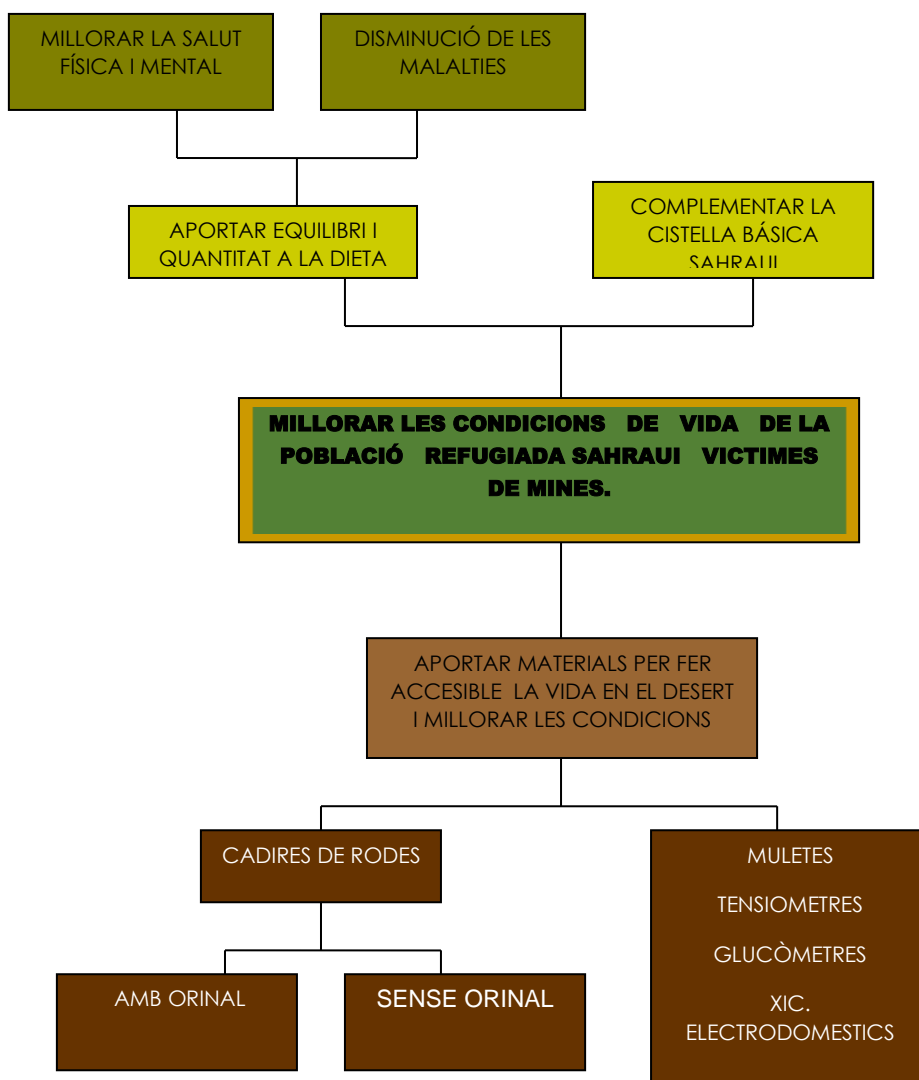
La privació de l'autonomia i la privació d'una ocupació laboral, es una de les conseqüències mes importants d'una víctima de mina. L'economia familiar es veu ressentida. El fet de realitzar una tasca encara que siga dins del col·lectiu d'Asavim, es satisfactori. I promocionar l'establiment de noves cooperatives o gestió de microcrèdits.

✓ **Difusió local e internacional de impacte sociofamiliar de les mines**

La difusió es imprescindible per a alleujar el problema. Es disposa de material divulgatiu suficient per fer esta tasca, a traves de xarxes socials, premsa... Fer xarrades a les escoles dels campaments i centres de secundaria, es una opció que cobra cada dia mes sentit per a donar sensibilització del problema que representa el mur minat.

A nivell internacional, fora de les fronteres dels campaments i del Sàhara Occidental, es denuncia sovint, aquesta situació. Però en el cas de Lliria, es clar que es farà una xarrada per a difondre el soterrament de mines que representa la mort per a la població sahrauí, perquè encara que molta gent coneix la situació del conflicte sahrauí, no coneix de primera mà les mines ant persona que hi ha i que conseqüències te.

8.- ARBRE D'OBJECTIUS, RESULTATS I LÒGICA D'INTERVENCIÓ



MATRIU DE PLANIFICACIÓ

	LÒGICA DE LA INTERVENCIÓ	INDICADORS	FONTS DE VERIFICACIÓ	HIPÒTESI
OBJECTIU GENERAL	OG1.Millorar les condicions de vida de la població refugiada sahrauí VICTIMES DE MINES	Passats 30 dies de l'execució s'haurà millorat la situació de la població vulnerable afectada d'explosió de mines.	Informes de la MLRS i del Ministeri de Cooperació de la RASD. Informes d'Asavim	Es manté l'interès i la participació del govern de la RASD en l'esmentat projecte i de la associació que presenta el projecte.
OBJECTIU ESPECÍFIC	<p>OE1.- Complementar la cistella bàsica d'aliments de la MLRS, per a la població víctima de mines.</p> <p>OE2.- Augmentar la quantitat i qualitat de nutrients de la cistella bàsica amb diversificació de productes.</p> <p>OE3.- Millorar la salut física i mental d'aquest col·lectiu.</p> <p>OE4.- Aportar materials per a fer més fàcil la vida al desert, amb accessibilitat.</p> <p>OE5.- Millorar l'autoestima e integrar a la població víctima de mines.</p>	<p>I.OE1 Mes aliments a les cases de les famílies vulnerables.</p> <p>I.OE2. Millor alimentació amb productes frescs.</p> <p>I.OE3. El equilibri en la dieta es veurà des de el primer dia de repartiment dels aliments.</p> <p>I.OE4. Passats 30 dies de l'execució hauran disminuït en un 20% les patologies associades a la falta d'aliments</p>	<p>Informes de la MLRS i del Ministeri de Cooperació de la RASD</p> <p>Informes de les famílies que reben l'ajuda.</p>	

SALUT I CISTELLES – MILLORA DE VIDA DE LES VÍCTIMES DE MINES AL SÀHARA (II FASE)

<p>RESULTATS</p>	<p>PER ALS OBJECTIUS</p> <p>R1.- Aportats mulettes, cadires de rodes i materials per atendre la població víctimes de mines</p> <p>R2.- Aportats aliments frescs i complementada la cistella bàsica del Govern sahrauí</p> <p>R3.- Sensibilitzada la ciutadania sahrauí de com tractar a la població víctima de mina</p>	<p>PER ALS INDICADORS</p> <p>I1.- Després de la intervenció de l'Ajuntament de Lliria i de l'ONG Sàhara Lliure Paterna, la població tindrà:</p> <ul style="list-style-type: none"> - Materials per al desplaçament per les haines i per desert. - Autonomia per a fer una vida i tindre una ocupació - Aliments frescs per que recolzen la dieta sahrauí. <p>I2.- Després de les xarrades locals i a nostra comunitat, la ciutadania tindrà mes informació de la vida dels refugiats sahrauí en general i en concret dels refugiats víctimes de mines antipersones.</p>	<p>Reculls de premsa</p> <p>Fotografies</p> <p>Articles en xarxes</p> <p>Cunyes de ràdio o Tv del poble.</p>	
-------------------------	--	---	--	--

9.- POBLACIÓ BENEFICIÀRIA DIRECTA – VÍCTIMA MINES

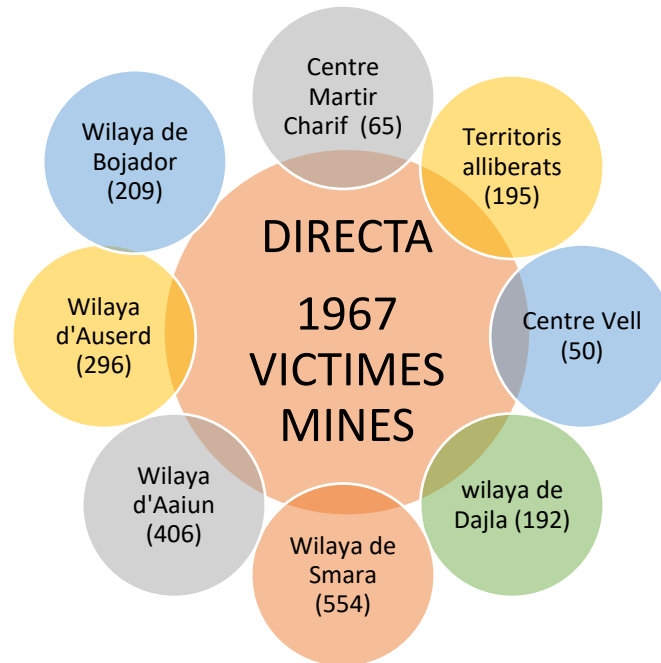
De forma indirecta podem assegurar que tota la població sahrauí serà afavorida per que es parlarà d'aquest problema i de la vida d'aquest quasi 50 anys de refugi i violència pel part del Marroc. Les famílies de les víctimes, pateixen amb elles i es preocupen, pel qual son indirectament afectades de les explosions. Però podem dir que les vertaderes víctimes de mines, la població DIRECTAMENT afavorida, son víctimes de dos silencis: el de l'horror després de les explosions i el del truncament de les seues vides o el silenciament de la seua situació. La sembra de mines, es altra forma que té el Marroc de parar a la població sahrauí, una guerra silenciosa que s'ha lliurat durant tots els anys en que es deia que hi havia acord de pau. ¿per a qui ha sigut la pau? Per al Govern del Marroc, sense dubte, però no per a la població sahrauí que entre una cosa i altra, no pot viure al seu territori colonitzat y després ocupat.

Població directa: víctimes diagnosticades:

Des de l'any 1975, les xifres donen por, doncs son mes de 2500 persones las que han sigut afectades. I les xifres varien perquè anteriorment no hi havia un cens específic.

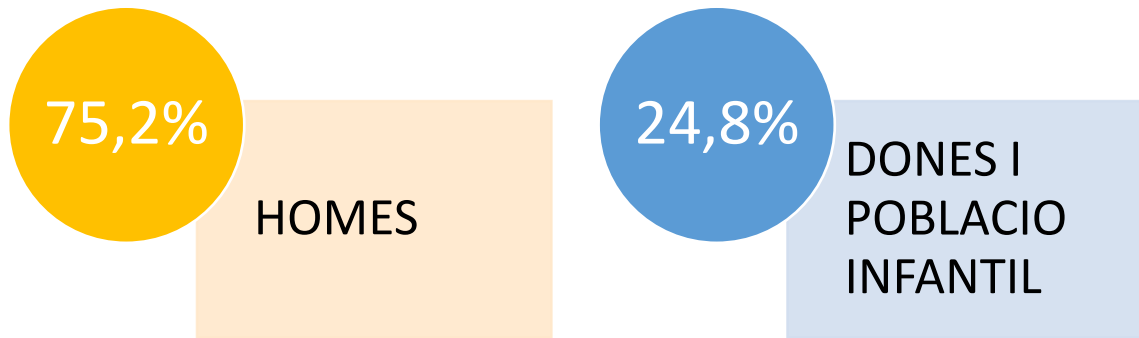
WILAYA	NOMBRE VICTIMES
Centre Màrtir Charif	65
Centre vell de víctimes	50
W. Smara	554
W. Aaiun	406
W. Auserd	296
W. Bojador	209
W. Dajla	192
Territoris Alliberats	195

El cens d'Asavim indica un total de 1967 víctimes de mines a les que se li dona atenció. (dades de 2019)



Característiques de les dades:

- ✓ Moltes de les víctimes de l'Aaiun, s'han desplaçat a la wilaya de Bojador, perquè en l'Aaiun recordem que no hi ha llum.
- ✓ Després de l'inici de la guerra en 2020, la població que hi havia en els territoris alliberats han tornat als campaments perquè no hi era un lloc segur per romandre en la zona interior del Sàhara Occidental, encara que hi ha millor temps però estava prop del camp de batalla. Per tal cosa, les dades de Territoris alliberats, han sigut repartits entre la resta de wilayes i les dades de Aaiun i Bojador poden variar un poc.
- ✓ Al centre estan les víctimes mes greus. Però aquelles que poden estar a les haines, amb assistència periòdica pel col·lectiu d'Asavim, es distribueixen en les wilayes.
- ✓ Hi ha una part de víctimes que no ha volgut deixar el centre Màrtir Cherif vell. Es gent major i per això es respecta la seua decisió. En els campaments, es molt important conèixer a la gent i respectar a la societat.



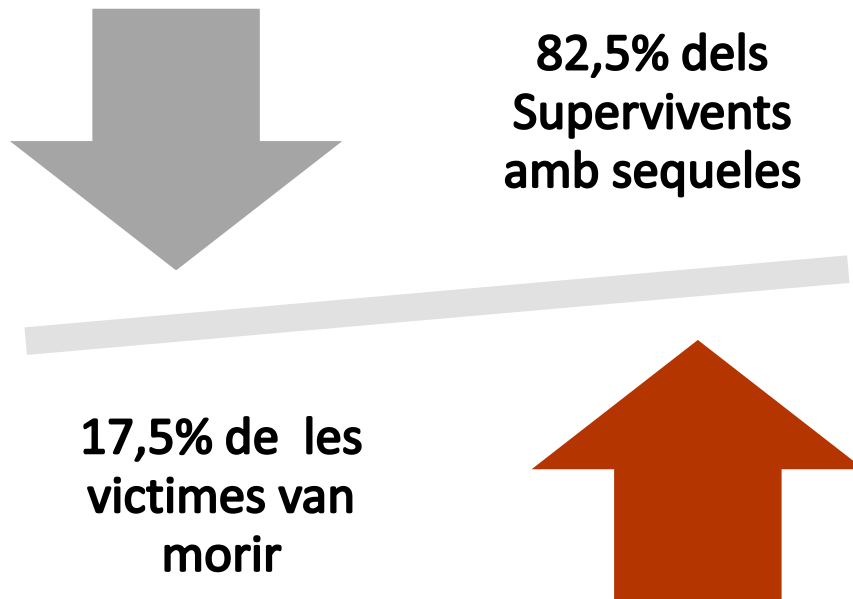
(Desagregat per sexe)

Encara que hi ha més víctimes homes, podem dir que les explosions, tenen un major impacte en les dones i en els xiquets. No oblidem el rol fonamental de les dones en la vida sahrauí. En el cas de les víctimes infantils, podem assegurar que són les més vulnerables i sensibles.

Tipus de lesions de les víctimes:

- Amputacions
- Cremades
- Ferides per metralla
- Fractures
- Despreniments i d'esgarrons
- Lesions oculars i auditives
- Lesions en òrgans interns.
- Afeccions cognitives i mentals
- Seqüeles de por vida.

Supervivència de les víctimes en percentatges



Les explosions es produeixen a les dos bandes del mur, ja que està dissenyat per a que la població sahrauí d'una banda no pugui accedir a l'altra part i viceversa. Però la sensibilització no es la mateixa a les zones controlades pel Polisari o a la banda del Marroc. Hi ha diferències i millor tracte al Sàhara alliberat que a les zones ocupades. El Govern del Marroc, no fa cap sensibilització per a la seua població, encara que es va comprometre a fer-ho.

Atenció sanitària en zona ocupada pel Marroc:

Moltes víctimes com Sidi Ahmed Laabeid, conta como el seu pare, va gastar totes les seues estalvis en operar-li per que li negaren l'atenció.

Fadli Ueld el Wali, amb 14 anys, va patir una explosió, enlairant-se el seu cos. Primer diu que no hi havia cap senyalització de les mines i després narra l'horror fins aplegar a l'hospital Hassan II de Dajla ocupat. Conta que el van parar en un control i li van tindre 2 hores fent-li preguntes: d'on era, on estava, com havia fet això... tot açò malgrat la seua situació d'extrema gravetat i sagnant amb l'os fora de la cama. En l'hospital li ficaren un torniquet i res més. Van tindre que agafar un cotxe particular i buscar l'hospital militar per curar-lo. No hi ha cap instància u organització per a llevar aquestes negligències cap a la població sahrauí encara a dia de hui. L'element fonamental per a aquest grup poblacional es la solidaritat comunitària i el treball en xarxa, que ajuda a finançar tractaments sanitaris bàsics que les famílies afectades no poden costejar.

Atenció a les víctimes en la banda dels territoris alliberats.

SALUT I CISTELLES – MILLORA DE VIDA DE LES VÍCTIMES DE MINES AL SÀHARA (II FASE)

El Front Polisari, va tractar als ferits de guerra i de les explosions, des dels inicis del conflicte, i aquesta ajuda ha evolucionat any enrere any, degut a la col·laboració del moviment solidari i a petició d'Asavim i el Front Polisari. Mai ha negat assistència i també la població es solidari amb els recursos que tenen.

Sàhara Occidental controlat pel Marroc		Sàhara Occidental controlat pel F.P.	
Abans	Després	Abans	Després
Sense campanyes de desminat	Desminat informant per les autoritats	Sense campanyes de desminat	Desminat prioritari i supervisat pels organismes internacionals
Sense campanyes de sensibilització	Un dia campanya al any	Sense campanyes de sensibilització	Campanyes integrades en escolarització.
Sense senyalització zones minades	Molt poques zones senyalitzades	Sense senyalització zones minades	Moltes zones senyalitzades però insuficients
Sense atenció sanitària a víctimes	Atenció sanitària privada a víctimes. Cap atenció pública	Atenció precària per escasses de medis	Atenció gratuïta i seguiment limitat per condicions de refugi.
Sense indemnització. Sense reconeixement de condició de víctimes	Limitació de indemnització . Sense reconeixement de condició de víctimes.	Sense ajudes específiques. Reconeixement social comunitari.	Ajudes escasses e insuficients. Reconeixement social comunitari i social.

10.- CRONOGRAMA, ACTIVITATS I MATERIALS

MES- ANY	05	06	07	08	09.	10	11	12
ACTIVITAT								
Presentació del projecte	✓							
Xarrades i difusió en premsa, ràdio, xarxes.		✓	✓					
Compra material accessible i utensilis.		✓	✓	✓	✓			
Compra cistelles nutricionals, higièniques i sanitàries			✓	✓	✓	✓		
Supervisió i justificació de l'acció							✓	✓

SALUT I CISTELLES – MILLORA DE VIDA DE LES VÍCTIMES DE MINES AL SÀHARA (II FASE)

Està previst que el projecte se aprovi i s'ingressi la subvenció abans de l'estiu, per així complir el cronograma.

L'ONG disposa de fons propis per el començament però es necessari que s'aporti com a mínim el 80 % del projecte.

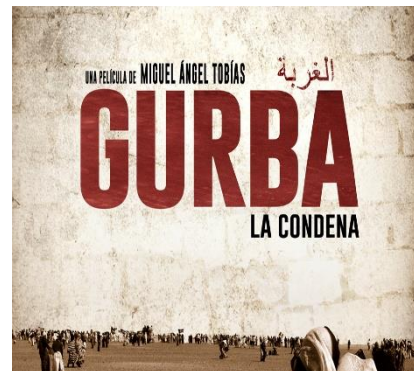
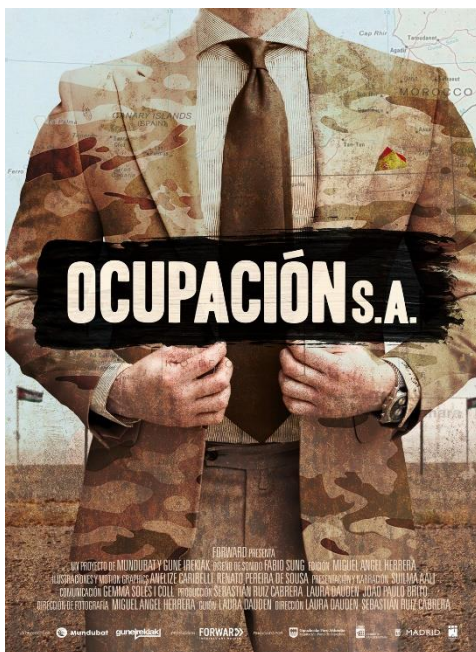
Dins de les activitats està prevista la

- Sensibilització de la situació de les víctimes antipersones al Sàhara. Xerrades informatives en Lliria i en Paterna. Mesos de Maig i Juny.
- Compra de material accessible per a superar les barreres que suposa el terreny pedregós i desèrtic: 10 cadires de rodes sense orinal, 5 cadires de rodes amb orinal. 20 Mulettes d'adult. 2 Tensiòmetre i 10 glucòmetres.
- Cistelles nutricionals, higièniques i sanitàries. Un total de 100 cistelles.
- Difusió en xarxes socials, premsa i radio.

Material visual per a xarrades o col·loquis a Lliria, Paterna i pobles de la Comunitat Valenciana.

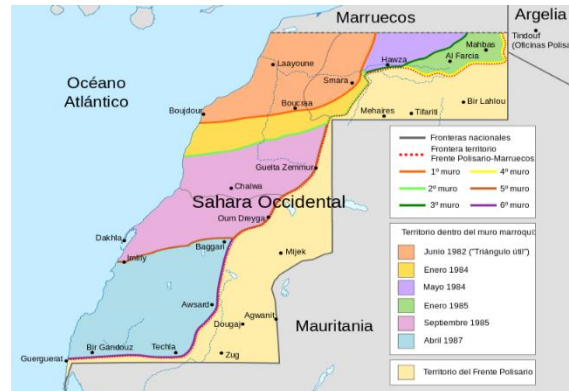
1.- Documental Gurba – La condemna. Duració 1.h

2.- Documental Ocupació S.A. Duració 1.h



11.- CONTEXT DE LOCALITZACIÓ DE LES MINES, ON, COM I PER QUÈ?

MUR MARROQUÍ (camp amb milions de mines antipersona)



El mur marroquí es considera el més gran en el seu estil, encara que mai es parla d'ell. Es un conjunt de 8 murs defensius que va començar a construir-se al 1980 amb experts d'Israel i amb la financiació d'Àrabia Saudí.

¿Per què es va construir aquest mur?

- Per protegir-se d'accions militars sahrauís a les ciutats més importants ocupades.
- Protegir les reserves de fòsfats i riqueses pesqueres.
- Per a defensar-se del Front Polisari, ja que era incapaç de guanyar-li la guerra.
- Separar el territori del Sàhara Occidental ocupat amb les zones alliberades en 1979 i els campaments.



Té una distància de 2720 km i es calculen que actualment hi ha milers i milers de mines soterrades i damunt sense localitzar. S'estima una xifra que supera els **9 milions de mines**, escoltant el mur, encara que no trobem una xifra exacta i els diferents informes tenen diverses nombres.

SALUT I CISTELLES – MILLORA DE VIDA DE LES VÍCTIMES DE MINES AL SÀHARA (II FASE)

Les primeres víctimes d'aquestes mines son els pastors que viuen prop dels camps alliberats, nòmades que fugien del Marroc. Famílies que viuen a les zones alliberades. O famílies dels campaments que es traslladen al camp alliberat perquè hi ha millor temperatura.

Encara que hi ha una línia de seguretat, senyalitzada per a que la població no passi, durant les èpoques de pluges, s'incrementen les víctimes degut a que l'aigua arrossega les mines, apropant-les als campaments i a la població refugiada. Les nombroses mines canvien de lloc de forma invisible, però mai desapareixen. Una mina pot aparèixer en Mauritània o en Mali fins i tot.

Les víctimes no sols son persones, sinó també animals. Hi ha també mines sensibles als cotxes que travessen els camins.

EL ADN de les mines:

Hi ha mes de 340 models diferents de mines antipersones, però es diferencia entre mines babaus i mines intel·ligents o mines detectables i no detectables.

Els efectes son devastadors en tots els casos.

<u>Tipus de mina</u>	<u>Tipus de detonador</u>	<u>Fabricació</u>
VS - 50	A/P/C plàstic	Itàlia
M412-P5-SB-33	A/P/C plàstics	Portugal, España, Itàlia
M35	A/P/C plàstic	Anglaterra
M2	A/P de fragmentació	USA
M15	A/P mineral	USA
M19	A/P/C plàstic	USA
PRBM3	A/P/C plàstic	Bèlgica
M453-SB81	A/P de fragmentació	Portugal, Itàlia

Tenim que dir, que hi ha, a mes a mes, bombes de raïm fabricades pels Estats Units que van a ser llançades a mans de les Forces Armades Reials.

Països productors de mines:

Les mines no apareixen de forma màgica al mur i crida la atenció quin son els principals productors d'aquestes armes que acaben amb la vida de persones que viuen sense terra. Unes 100 empreses en 50 països produeixen



setmanalment 50.000 mines. Es a dir, cada 5 minut, 5 noves mines amenacen la pau al nostre planeta i per suposat al poble sahrauí. Aquest comportament dels països que defensen els ODS i l'Agenda 2030, no s'alinea amb l'objectiu 16, Pau i Justícia.

En funció del percentatge trobem Itàlia encapçalant la llista, seguit de l'antic L'ex Soviètic, Bèlgica, Egipte, USA, França, Gran Bretanya i fins i tot Espanya. Altres països son l'antic l'ex iugoslava, l'ex Txecoslovac, Grècia, Sud-Àfrica.

Espanya i la seua implicació en les mines antipersones

Les exportacions d'armes espanyoles van arribar als 1633 milions d'euros en el primer semestre de 2021, amb un creixement del 37,3% respecte al mateix període de l'anterior any. En l'últim quinquenni, Espanya es va situar com a setèim país exportador mundial d'armes, que acaben matant persones. Però la qüestió de la venda de material armamentista d'Espanya al Marroc, durant les dues ultimes dècades, arribà al senat, i es va preguntar, quantes mines antipersones havia venut al Marroc des de 1991, i quin cost ha tingut aquesta venda? La resposta fou, que no havia hagut venda, tan sols mines anticarros al 2018. Vista la gran quantitat de material per a matar persones, ponem preguntar-nos si Espanya, te clar que les armes que acaben en el seu soci marroquí, serveixen per a massacrar a la població sahrauí?

Espanya, ven i regala cada any, vehicles policials, material antidisturbis, armes, mines, en teoria per a vigilar la immigració de la costa però l'arsenal que acaba en el país veí, no es per cap altra cosa que per a atacar a la població sahrauí que viu a les zones ocupades i per a sembrar mes mines, encara que hi ha una cortina de fum al respecte i es nega.

Localització de les mines.

Resulta impossible precisar amb exactitud on es troben aquests artefactes, encara que hi ha regles generals d'ús però no solen ser respectades pel que és més difícil conèixer la seua situació.

A voltes no se veuen pel terreny, perquè la arena cobreix la mina. Fins ací podem assenyalar algunes de les parts més usuals per trobar les mines.



- Tot el front, flancs i profunditat del mur de la vergonya. (Aquesta es considera la zona més perillosa)
- Estepes o en diferents zones pedregoses.
- Ex - concentracions de militars (assentaments o refugis abandonats, etc)
- Elevacions i planes.
- Antics camins i / o rutes en desús.
- Equips, material, tancs i altres mitjans posats fora de servei.
- Desembocadures de rius.
- Terrenys d'antigues batalles militars.
- Llocs que han estat utilitzats per a maniobres.
- Algunes zones de pastures.

DESMINAR el desert i les zones alliberades. Qüestió de coratge

Des de 2006 es fa la tasca de la recuperació del territori martiritzat per mines, en tal de netejar-ho.



La localització i desactivació de les mines, per si, és una tasca costosa econòmicament, ja que el procés de neutralitzar una mina pot costar una quantitat entre 200 i 620 euros.

Una superfície equivalent a un camp de futbol pot sembrar-se en una hora, però suposa 3 mesos de treball de desminatge. Per cada 5.000 mines neutralitzades 1 persona mor i 2 queden ferides. El cost diari pel Marroc, per a mantindre el mur amb mes de 150000 soldats, es al voltant d'un milió d'euros al dia.



L'ONG britànica "Acción on Armed Violence (AOAV) va ser la primera organització que va començar a localitzar i remoure les mines, bombes de raïm i altres restos explosius de guerra en la part alliberada del Sàhara Occidental, al 2006, com em dit.

Entre 2007 i 2008, la AOAV va realitzar un estudi on incloïa les zones perilloses amb la senyalització de les zones contaminades de mines al Sàhara Occidental. Ara, son molts les que treballen fent aquesta tasca tan important.

Entre 2008 i 2011, es van portar a terme les primeres operacions de retirada de mines. Concretament la neteja de camps de batalla i neutralització de municions explosives, i entre 2011 i 2013, va començar el desminatge manual.

En xifres, podem dir que han sigut pentinades i netejades més de 27300 milions de metres quadrats de les superfícies contaminades. I han segut destruïdes més de 23.239 artefactes perillosos.

(Foto de treballs de desminat)



En un quartell general de Tifariti, està la base dels treballadors i treballadores de la neteja del desert, 30 persones, la majoria dones. El personal es format primerament per a fer un treball responsable i segur. El perill per a elles es gran, encara que la recompensa per al seu poble també ho es. A mes a mes, les conseqüències amb el medi ambient d'aquestes mines son nocives per al canvi climàtic. Delimitar el perímetre

es complicat i com moltes son desplaçades, es fa difícil trobar-les totes. Però aquest treball ha sigut fonamental per donar difusió de la problemàtica que no sols malviuen als campaments sinó que també estan amenaçats per les mines. Aquest mur es la cara mes visible de l'ocupació il·legal. Cada equip, pot aconseguir netejar 50 metres quadrats cada dia.

TRACTAT D'OTAWA

Este tractat o Convenció, impulsat per el govern canadenc, sobre la prohibició de mines antipersones, es un tractat internacional de des-arme que prohibeix l'adquisició, producció o emmagatzematge i la utilització de mines antipersones. Aquest tractat es devia firmar el 3 i 4 de desembre de 1997, davant el Secretari de les Nacions Unides. Va a entrar en vigor en 1999. Però 37 estats, no van ratificar l'acord, Xina, EEUU, Rússia, Índia i Marroc. Encara que la Rasd, no està independent, va signar l'acord.

El fet de que en el Marroc es negui rotundament a signar els tractats es un gest de poca confiança i poc compromís amb la pau.

CRITS CONTRA EL MUR

El col·lectiu juvenil, “crits contra el mur” busca alçar la veu contra una be les barreres mes silenciades. Va fundar-se al 2013, amb la primera manifestació front al mur. Volien fer una protesta cada mes encara que al principi no tenien experiència i la feien allunyades. No arribava el soroll als soldats, ni a la Minurso, per això cada dia s'apropaven mes. L'objectiu era arriscat i pretenien posar una bandera al mur. Hi havien agressions per part dels soldats marroquins front a la indiferència de l'ONU. Tenen clar que poden morir però si no fan res, el seu poble morirà en vida.

Altra iniciativa es la portada a terme per Moulud Yeslem “per cada mina una flor”. L'objectiu es sembrar una flor que pot ser de tela, de llana, totes fetes per persones que han volgut col·laborar. Altra forma de dir, ja ni ha prou!





El poble sahrauí, malgrat l'ocupació i el tractament roí del Marroc, ha sigut sempre pacífic i ha fet campanyes de sensibilització o de denúncia de la situació, de forma tranquil·la. El Regne de Marroc, ha sigut ocupant el territori, maltractant a la població i negant el conflicte, la guerra, la vulneració de drets. El Marroc nega tot i manipula als països del costat.

12.- JUSTIFICACIÓ, VIABILITAT I EFECTE DEL PROJECTE

Els agents implicats en el desenvolupament del projecte, tenen un reconegut prestigi i recolzament en les activitats relacionades amb les persones víctimes de mines, com es el cas d'Asavim.

Les xarrades de sensibilització, donades als campaments, sempre es fan des de les pròpies víctimes afectades, per tal cosa, la sensibilitat i empatia es molt alta.

El fet de que haja moltes associacions en el panorama espanyol que treballa en aquesta àrea i amb aquest col·lectiu, fa que hi hagen sinergies amb polítiques de cooperació i coordinació per a no duplicar els esforços.

L'efecte de l'acció del projecte tindrà un impacte beneficiós per a les víctimes que obtinguin ferramentes d'accessibilitat i les famílies que tinguin les cistelles nutricionals, cistelles higièniques i sanitàries. A més a més, aquesta acció farà que es poden diagnosticar mes víctimes de mines per a donar-li suport, doncs la visibilitat del recolzament servirà per a que no siga una vergonya tindre una

SALUT I CISTELLES – MILLORA DE VIDA DE LES VICTIMES DE MINES AL SÀHARA (II FASE)

afecció per una mina. Està clar que es molt greu i talla la vida en dos, però la població sahrauí te que tindre l'esperança de saber que hi ha recolze i suport.

La vida que li ha tocat viure a la població refugiada sahrauí, no ha sigut gens fàcil. Per això està mes que justificada l'acció que porta fent l'ONG Sàhara Lliure Paterna en col·laboració amb institucions, en aquest cas l'Ajuntament de Lliria.

A mes a més el V Pla director de la Comunitat Valenciana, recentment aprovant, te com prioritat l'actuació en països prioritaris com es el cas del Sàhara Occidental.

Els refugiats i les refugiades, tenen que deixar de ser-ho i el nostre objectiu es la lluita general per a que puguin tornar al seu Sàhara Lliure.

13.- SEGUIMENT I AVALUACIÓ DEL PROJECTE

El projecte tindrà un sistema de seguiment participatiu entre els agents implicats. Per una banda Daha Bulahi, com a coordinador d'Asavim i d'altra banda, l'ONG Sàhara Lliure Paterna, que s'encarregarà de demanar els informes i de supervisar que es realitza tal i com s'ha quedat en el projecte. Amb la detecció d'errors que es puguin detectar, la anàlisis servirà per a la subsanació. Com a ferramentes de seguiment, tindrien:

- Informes mensuals tècnics i financers
- Reunions amb el president d'Asavim i amb el president del Centre Màrtir Cherif.



14.- PERSPECTIVA DE GÈNERE

Les dones varen ser les responsables de l'organització i alçament dels campaments de refugiats quan en les dos primeres dècades els homes estaven en el front de guerra. Van crear les primeres escoles i dispensaris. També en l'actualitat, amb la guerra, la història es repeteix i han quedat al front del manteniment de la vida en els campaments mentre arriba la llibertat i es produeix el retorn al Sàhara Occidental. Les dones en el Sàhara sempre han tingut un gran protagonisme pel seu caràcter i fortalesa, sent un país àrab dels mas moderns.

IMPACTE DE LES MINES EN LES DONES

Atenent al projecte presentat, podem dir que la salut en les dones i específicament la salut sexual i reproductiva, sovint es veu afectada després de sofrir l'impacte d'una mina. El tabú en quant a tot allò que envolta al cos i el rol tradicional de les dones encarregades de les tasques domèstiques i de cures a la família, es veu interromput per la discapacitat que trau una explosió, en les famílies sahrauís. Cal recórrer als familiars mes propers. En ocasions, les filles dones, abandonen els seus estudis fora dels campaments, per assumir les funcions que la seua mare no pot fer. Si no tenen filles, serà alguna dona de la família l'encarregada de les atencions. La severitat de la discapacitat motora o el dolor crònic, comporta grans limitacions per a la vida de les dones del desert. La història de cada una de elles està assenyalada en el seu cos però també en la seua ment.

La població infantil femenina que es veu danyada per un explosiu, creix amb aquesta vulnerabilitat i te difícil fer una vida familiar. Encara que la discapacitat afecta físicament a homes i dones, es pitjor vist en una dona que en un home.

Una xiqueta amb una amputació de cama o de ma, probablement, no es puga casar en tota la seua vida. I si ho fa, serà pactat. Un xiquet amb la mateixa situació, serà afectat tota la seua vida però tindrà un reconeixement diferent i podrà tindre o no problemes per a casar-se, però menys.

Si preguntem a la societat, tots ens diran que afecta per igual, però el treball documentat en el llibre "El foc amagat" de Carlos Martin, es contundent, després de recollir molt de testimonis. La població està sensibilitzada amb les víctimes però no afecta de la mateixa forma perquè la discapacitat en les dones priva de moltes coses i exclou.

Per tant, les mines antipersones afecta molt mes:

- a les dones afectades, a les seues filles i germanes.

- a les xiquetes afectades i a les seues mares i germanes.

L'atenció del nostre projecte, anirà a enfortir aquelles dones afectades, donant prioritat del repartiment d'ajuda alimentària però també de ferramentes d'accessibilitat.

Dona sahrauí i feminisme.

Des de fa uns anys, una nova generació de dones sahrauís està al front de la direcció d'organització nacional de dones. I les millores en la formació junt a les noves aspiracions, nous rets, fan coincidir amb les seues antecessores. Aquest es l'exemple de cooperatives de dones, brigades juvenils, col·lectius als campaments que impacten amb la seua fortalesa encara que amb poques ferramentes i sempre amb la ullada d'occident que nega el feminisme dins de la dona sahrauí

Es poden fer moltes coses per millorar la vida de les demes i tenen clar que elles son el futur del Sàhara. Perquè els campaments estan plens de dones mes que homes i per això elles mes que res, saben la dificultat i tenen l'empatia mes prop. Han demostrat que no soles volen ser part del llar, també reivindiquen mes representació política e institucional. No estan d'acord amb matrimonis acordats i van a poc a poc canviant les tradicions passades. Volen tindre família però, no volen ser dones exclusivament per a la criança, volen açò i molt mes, encara que siga duplicar les tasques, per això reclamen a la població jove masculina mes participació en les haimes i mes ajuda amb la criança. Saben que als pares i iaies no poden canviar-los però si els seus germans, fills, nets...

Mai el refugi ha sigut el mateix per a tota la societat, per contra la població infantil i les dones son el que més pateixen les carències alimentaries i els seus efectes. I no es qüestió de feminisme, es qüestió de xifres: el 90% de la població infantil entre 0 i 12 anys no han eixit mai dels campaments. El 80% de les dones no han ficat un peu en territori fora d'Àfrica front a un 40% de població masculina que mai ha eixit a l'estranger. Del 30-40% de càrrecs institucionals femenins dins del Govern sahrauí, tan sols un 5 % es pot dir que es tenen en consideració.

I per no dir que la majoria de càrrecs masculins a les institucions dels campaments, son visuals i que el vertader treball està fet per dones en segon pla.

SALUT I CISTELLES – MILLORA DE VIDA DE LES VICTIMES DE MINES AL SÀHARA (II FASE)

Les noves generacions de dones que han estudiat en Argèlia, ho han fet amb altra visió de recolzar a les seues mares i iaies per prendre el testimoni del nou paper de la dona sahrauí als campaments. Una societat que es va tornar més masculista en la etapa colonial amb la presència dels militars espanyols i el règim del dictador.

Nosaltres, les dones d'altres països tenim que recolzar les seues decisions i la seua forma de fer una nova societat més inclusiva, sense les ordres de la seua societat patriarcal. Cal mirar a les dones d'altres societats i la seua revolució com un gran treball que fan en el seu feminisme «de Colonial», perquè feminisme no es llevar-se el mocador del cap, per exemple, feminisme es molt més, es tindre les mateixes oportunitats i obligacions. I cada societat te la seua societat patriarcal amb la que lluitar i cap es idèntica. Deixem que elles facin la seua revolució i marquen els temps. Nosaltres tenim la nostra i cal un reforçament mutu.

Sols amb sororitat real i amb empatia, les dones podrem fer un món més igualitari, sense xafar-os unes a altres. Mirant dins de nosaltres i no fent cas a estereotips occidentals.



"Volem morir sent esclaves dels nostres principis, no dels nostres homes"

BLOC 3 – RECURSOS HUMANS I ECONÓMICS

ACTIVITAT	COST UNITARI	COST TOTAL	AJT DE LLIRIA	ONG SAHARA LLIURE PATERNA
Materials d'accessibilitat				
Cadira rodes (5)	214,50 €	2145 €		
Bastons/mulettes adults (10)	14,91 €	1491 €	5784,20	0
Tensiòmetre (4)	37,26 €	298,20 €		
Xicotets electrodomèstics: calefactores, ventiladors, planxes, cuines (50)	25 €	1250 €		
Glucòmetres i tires (10)	60 €	600 €		
Aliments complementaris a la cistella bàsica. (125 cistelles)	60 €	7500 €	5000 €	2500 €
Sensibilització i difusió en els campaments. Despeses de desplaçament i enviament de materials (2 viatges)	300 €	600 €	500 €	100 €
Despeses indirectes (administració, recursos telefònics, internet, material informàtic desplaçaments de la ONG per a justificació i supervisió...)		1200 €	783,16 €	200 €
TOTAL COSTOS		15.084,20.-	12067,36€	3016,84.-€
%		100%	80%	20%

Es sol·licita a l'Ajuntament de Lliria, la quantitat de 12067,36 euros.

RECURSOS HUMANS I TECNICS

- Personal en l'associació: 10 voluntaris
- Personal tècnic: 1 persona de projecte, formulació i justificació

- Personal als campaments: 10 voluntaris sensibilització i repartiment.
- 2 equips amb ordinador, internet i telèfon (1 per als campaments i altre per a l'ONG)

ODS, AGENDA 2030 I ALINEACIÓ AMB EL PROJECTE PRESENTAT.

En setembre de l'any 2015, es va adoptar en la seu de Nacions unides la nova agenda de desenvolupament. “Transformant el nostre mon: Agenda 2030 per el desenvolupament sostenible” eixe va a ser el lema amb els que els Estats membre van adoptar aquest instrument de lluita contra la pobresa, de disminució de les desigualtats i de lluita contra el canvi climàtic i per a la protecció del planeta. Ja han passat 7 anys des de aquell document però s'estan fent esforços per al compliment.

Des de l'ONG Sàhara Lliure Paterna i també des de Movaps, estem disposats a posar fi a la pobresa i la fam en tot el mon d'ací a 2030, a combatre les desigualtats dins dels països i entre ells, a construir societats pacífiques, justes e inclusives, a protegir els drets humans i promoure la igualtat entre els gèneres i l'apoderament de les dones i les xiquetes. I per suposat a garantir una protecció duradora del planeta i els seus recursos naturals. Tal i com van senyalar els Estats en la resolució.

Agenda 2030 de les Nacions Unides

L'Agenda, es l'instrument de lluita en favor del desenvolupament humà sostenible en tot el planeta i va definir 17 objectius denominats ODS – Objectius de Desenvolupament Sostenible – amb 169 metes.

Però preguem que hi haja noves accions i mesures eficaces de conformitat amb el dret internacional per a eliminar els obstacles que impedeixen la plena realització del dret a la lliure determinació dels pobles que viuen baix ocupació colonial i estrangera i que segueixen afectant negativament al seu desenvolupament econòmic i social al seu medi ambient.

Amb 8 dels 17 ODS. Alineació del nostre projecte amb els ODS.



ODS.1.- La crisi del covid, ha posat en risc el progres que es va fer en aquest punt, al planeta. Amb el projecte actual i els anteriors que hem presentats, hem contribuït al ODS 1, tractant de posar fi a la pobresa en totes les parts del mon però en especial en el Sàhara Occidental. Les societats del primer mon, tenen que treballar per a que la pobresa no siga una amenaça per al mon.

ODS.2.- Seguridad alimentaria.

Els últims darreres anys, han sigut difícils per a tot el mon però mes encara en els països empobrits. El poble sahrauí va viure el tancament de fronteres amb moltes restriccions d'arribada d'aliments. Lluitem per assegurar 3 menjars als dia en els campaments de població refugiada sahrauí, amb la caravana humanitària per suposat però també amb aquest projecte per a la població vulnerable víctimes de mines.





ODS.3.- Garantir una vida sana i promoure el benestar en totes les edats, es vital per al desenvolupament sostenible. La crisi sanitària que va començar al 2020, va tindre conseqüències molt negatives al S.O i altres llocs amb conflicte, cronificant malalties. L'arribada de vacunes, no ha sigut possible des del nostre país, encara que estava com a prioritat. Un fet denunciat pel moviment. Amb aquest projecte, volem millorar la salut mental de la població refugiada amb problemes de mobilitat i tractem de contribuir a la millora de la salut física també de la població sahrauí en general.

ODS.8.- Promoure un creixement econòmic inclusiu i sostenible pot impulsar el progrés d'una societat, pot crear treballs decents per a tots i pot millorar els estàndards de vida de la població. La situació de refugi de la població sahrauí i l'exploració dels recursos naturals del S.O. ha posat en risc a ciutadans que eren espanyols durant la província 53 i que vàrem abandonar. Els sahrauís no han pogut créixer com a potència per culpa de la ocupació directa del Marroc e indirecta d'Espanya. Amb aquest projecte, desenvolupem el comerç local i volem garantir que la població vulnerable tinga una ocupació encara que siga un desert





ODS.10.- Reduir les desigualtats en el planeta de forma que ningú es quedi endarrerit. El SO víctima de les nostres polítiques egoistes, ha patit desigualtat. Amb el nostre projecte, lluitem per a que tota la població tinga les mateixes oportunitats. Els mateix drets dins del refugi i ho fem visible a un col·lectiu que precisa d'ajuda per a dignificar la seua vida i capacitar el seu moviment en el desert. Les nostres ferramentes integraran a 1800 persones.

ODS.11.- El fet de que cada volta mes, les ciutats sigan mes grans e industrialitzades, significa que es fan menys habitables. Cal fer-les sostenibles per a que no perjudiquen a països del tercer mon. Amb el nostre projecte sostenible, contribuïm a que les comunitats es comprometen també a cuidar el medi ambient per a fer el planeta mes perdurable.



ODS.16.- El pes de la justícia es fonamental per a equilibrar el mon. La solidaritat es horitzontal entre mateix. Si es fa de dalt a baix, es caritat. El mon te molta caritat però falta justícia i cal que la política es dedique a promoure la mateixa amb institucions solides que donen suport al compliment del dret internacional. Treballem en aquest projecte, aquest objectiu, perquè sense justícia, mai podrà haver pau. El poble sahrauí precisa decidir el seu futur i en totes les nostres projectes reivindiquen el referèndum d'autodeterminació.

ODS.17.- Per a la consecucions de l'Agenda i els objectius, cal estar units i plantejar projectes en base a afavorir les persones i el planeta. Associacions mes inclusives unides en xarxa per aconseguir efectes multiplicador i sumar. Sàhara Lliure Paterna, treballant en xarxa dins de Movaps, vol difondre la situació de injustícia que viu el poble sahrauí des de quasi 50 anys. Un fet que no pot quedar impune.



Bibliografia del Projecte:

“El foc amagat” – Carles Martín Beristan

Altres fonts propies de reculls i arxius.